

heid vir hul verhoog. Dit is 'n fundamentele waarheid wat niemand vandag sal waag om te betwis nie." Die verdere bespreking van hierdie saak vind die leser in hoofstuk VI.

Viala en Ravaz het in 1892 die bestandheid van 'n groot getal stokke teen filoksera uitgedruk in getalle van 0 — 20, wat ook aangegee word deur Foëx (40) bls. 758 — 759, en in die Engelse vertaling van Viala en Ravaz (58), 198 — 199, se werk deur Dubois en Wilkinson (Melbourne, 1901). Ek beskou dit van te min waarde om hier te reproduseer. Ravaz doen dit ook self nie in sy aangehaalde werk, *Porte-Greffes*, ens., nie.

HOOFSTUK V.

SPEZIALE AMPELOGRAFIE.

A. AMERIKAANSE DRUIFSTOKKE.

Onder Amerikaanse druifstokke bedoel ek hier spesies en soorte van die geslag *Vitis* wat in Noord-Amerika inheems is, en hul natuurlike en kunsmatige basters onderling en met *V. vinifera*, in soverre laasgenoemde basters as bruikbare onderstokke in aanmerking kom. Dié wat as selfdraers diens doen, word in afdeling C. van hierdie hoofstuk bespreek.

Vir praktiese doeleindes sal ek die Amerikaanse druifstokke hier indeel in Amerikaanse onderstokke en Amerikaanse druifsoorte wat ter wille van hul druiwe gekweek word.

I. AMERIKAANSE ONDERSTOKKE.

Ek sal hier net die belangrikste onderstokke bespreek. Waar 'n spesies self nie bruikbare onderstokke gelewer het nie, maar sy bloed in bruikbare basters voorkom, sal hy ook kortliks bespreek word. Eers sal ons die suiwer spesies en hul soorte behandel, dan die basters, wat onderverdeel word in basters met uitsluitlik Amerikaanse bloed (Americo-Amerikaanse basters) en sulke met Amerikaanse en Europese bloed (Americo X *Vinifera* basters).

(a) Volbloed Amerikaanse Spesies en Soorte.

1. *Vitis Rotundifolia* (Michaux).

Sinonieme: *V. Taurina*, *V. Vulpina*, *V. Muscadina*, *Muscadine*, *Bullet*, *Fox grape*, ens.

Geografiese Verbreding: S. Delaware, wes deur Tennessee, S. Illinois, S.O. Missouri, Arkansas (behalwe die N.W. dele), na Grayson County, Texas, as 'n N. en W. grens, na die Atlantiese Oseaan en die Golf van Meksiko aan die ooste en suide. Dus grotendeels die S.O. State.

Kultuur †: Soorte van hierdie spesies groei die beste op ligte sanderige of alluwiale gronde. Aangesien hul lote geen diafragmas besit nie, kan hul net teen die end van die somer of in die voorwinter gesny word, daar hul anders te veel sal huil. Meesal word hul op bome of priële gekweek en nie gesnoei nie, behalwe net om dooie hout te verwyder. Hul wortels word nie deur filoksera aangeval nie; verder is hul blare en druiwe immuun teen plasmopara viticola, black rot, oïdium; en in die algemeen is hul verbasend bestand teen die aanvalle van alle insekpeste en swamsiektes. Hul lote wortel baie swaar, inlêers bied egter sukses. Hul besit so te sê geen affiniteit vir die Europese druifsoorte nie. Waar die entjie nog al vat en 'n goeie las vorm, gaan die bo-stok na 'n rukkie weer dood. Die fisiologiese verskil tussen bo- en onderstok is hier te groot. As onderstok is *V. Rotundifolia* dus waardeloos. *Munson* (volgens Hedrick (7), p. 112) het enige *Rotundifolia* basters gekweek.

Die *Rotundifolia*-soorte verlang 'n warm klimaat om goed te kan groei en is baie gevoelig teenoor kalk in die grond. Hul druiwe word baie laat en ongelyk ryp. Die ryp korrels val af van die tros, en daarom word die druiwe geoes deur seile onder die stokke uit te spreid en hul dan van tyd tot tyd te skud, wanneer die ryp korrels afval. Hul lewer maar 'n swak wyn met 'n jakhalsmaak.

Beskrywing [volgens Hedrick (7)]:

Stok: sterk groeier en klimmer, vorm lugwortels in skaduwee.

Lote: hout hard, bas glad met prominente vratagtige lenticelle, kort van lit, hoekig *, geen diafragmas, ranke onderbroke en onvertak, ou bas hou vas aan loot en skilwer nie af nie behalwe op hoë ouderdom.

Blare: onder medium groot, rondagtig; bladsteelsinus taamlik wyd, meesal vlak; rand met stomp, breë tande; heel; dig en lig groen kleur; bo kaal, onder kaal en soms met borselhare op die nerwe.

Vrug: los, klein trossies (6—24 korrels), kort stengel, korrelsteeltjies kort en taamlik dik. Korrels groot, byna rond, swart of groenagtig-geel; dop meesal dik, taai, met roeskleurige kurkstippels, vleis taamlik taai en hou vas aan dop; word baie ongelyk ryp en val af sodra ryp. Pitte 2—4, baie groot tot medium, enigsins fatsoen

† Onder "kultuur" sal ek behandel die kweek van die stok, sy belangrikste eienskappe, sy nut, ens.

* Dit beteken dat die loot nie reguit groei nie, maar na regs en links buig by die knope.

van koffieboontjie, effens plat, vlak en breed gekerf; saad bekkie baie kort; chalaza enigsins smal, lig ingedruk met uitstralende riffels; rafe 'n smal groefie. Druif met jakhalsmaak, soet, beste vir wyn. Bot, bloei, en maak vrug baie laat ryp.

Soorte: *Flowers* (sin. *Black Muscadine*) is 'n baie laat, swart soort.

Scuppernong is 'n wit soort en baie versprei en goed bekend. Hy groei en dra goed. In die verlede was hy meesal as wyndruif van waarde. Volgens Hedrick gee hy 'n goeie wyn. Hy besit egter die jakhalsmaak. Hy dien meesal vir priële, word nie gesny nie, dikwels ook nie bewerk nie, en kom byna oral in die Suid Atlantiese State voor. Dit word vertel dat daar stokke van hierdie soort is wat 'n halwe morg beslaan, oor die 100 jaar oud is, en 'n oes van 500 boesels druiwe lewer waaruit 2,000 gellings wyn gemaak word. Dit kan moontlik waar wees!

2. *Vitis Munsoniana* (Simpson).

Synonieme: *V. Floridana*, *V. Peltata*, Mustang grape, Bird of Everbearing grape, Florida grape.

Geografiese Verbreding: Sentraal- en Suidelik-Florida.

Kultuur: Dit skyn 'n variasie van *Rotundifolia* te wees wat in sub-tropiese streke aard. Hy kan egter maklik deur lote voortgeplant word, is ook immuun teen filoksera en van geen praktiese waarde nie.

Beskrywing (volgens Hedrick l.c.):

Stok: swak groeier, kruipend.

Lote: dun, effens hoekig, kort van lit, ranke onderbroke, onverdeeld.

Blare: kleiner, dunner, en meer rond as dié van *Rotundifolia*, heel, bladsteelsinus V-vormig, weerskante kaal, lig groen.

Vrug: Tros ongeveer so groot soos dié van *Rotundifolia*, meer korrels wat egter net $\frac{1}{3}$ — $\frac{1}{2}$ so 'n groot diameter het; dunner en sagter dop; swart, blink; vleis minder vas, suurder, sonder jakhalsmaak. Pitte omtrent half so groot as, maar kom origns ooreen met dié van *Rotundifolia*.

Bot, bloei, en maak sy druiwe baie laat ryp.

N.B. Ek herinner die leser aan die feit dat *V. Rotundifolia* en *V. Munsoniana* tot die *Muscadinia* behoort, terwyl die nou volgende spesies tot die *Euvites* behoort, soos ons reeds vroeër gesien het.

3. *Vitis Riparia* (Michaux).

Synonieme: *V. vulpina* L., *V. odoratissima*, *V. cordifolia*, Riverside Grape, etc.

Geografiese verbreiding: *Riparia* is die mees algemeen verbreide Amerikaanse spesies. Dit kom voor in dele van Kanada, noord van Quebec, en van daar suidwaarts tot die Golf van Meksiko, en van die Atlantiese seekus weswaarts tot by die groot Salt Lake (volgens Hedrick). Dit kom gewoonlik voor langs rivieroewers, op eilande, of in klowe.

Kultuur: *Riparia* beantwoord beste in 'n gematigde klimaat. Dus is die klimaat van die meeste Europese wynlande en dié van ons wynbou-area geskik vir hom. Volgens *Viala — Vermorel* (27), I, bls. 419, kom die meeste *Riparia*-soorte wat in groot getalle in Frankryk ingevoer is, van die gronde langs die oewers van die Mississippi, wat fyn sanderig-kleierige spoelgronde is met 'n vaalagtige swart kleur en baie groot vrugbaarheid. Hul is tot 7 — 8 meter of omtrent 23 — 26 voet diep. *Riparia* verkies dus die *diep, klam, geil* riviergronde of spoelgronde, of anders moet die wingerd besproei en swaar bemes word. In skraal sandgronde (soos dikwels in Goudini voorkom) is hy dus min werd. In kloofgronde daarenteë is hy gewoonlik uitstekend.

Hy kan egter ook op ander gronde gebruik word. So staan daar op Elsenburg in die Stellenbosse distrik 'n stuk Cabernet Sauvignon op Rip. Gloire geënt, wat 5 x 10 vt. staan en ca. 20 jaar oud is en groot oeste lewer, in gebroke (sanderig-kleierige) grond met 'n brokkelige klei in die ondergrond wat in min of meer verweerde Malmesbury-leie oorgaan. Die grond is maar 24" tot hoogstens 30" diep, en word nie besproei nie. Die stokke is groot en sterk. By Robertson het ek in 1921 'n stuk Hanepoot (5' X 5') van 12 jaar oud gesien wat pragtig geil was en goed gedra het, en wat op Rip. Gloire geënt was in 5 — 10 duim diep strawwe rooi karo (leem)-grond wat op 'n harde, kalkryke bank rus. Die wingerd word besproei en het 'n groener kleur gehad as die wingerd wat op Aramon en Jacques geënt was.

Riparia behoort nie in skraal sandgrond en swaar kleigrond of vlak gronde gebruik te word nie. In gebroke, diep, koel, taamlik *vrugbare* gronde is hy daarenteë baie goed as onderstok, mits die grond nie te veel kalk (hoogstens 10%) bevat nie, aangesien *Riparia* taamlik gevoelig is teenoor kalkklorose veral as die grond klam en die kalk sag en fyn verdeel is. Behalwe enkele plekkies in die Robertson en Montagu distrikte,

het ons in ons wynbouarea geen gronde wat te veel kalk vir *Riparia* bevat nie. Dit het die vernuwning van ons wingerde op Amerikaanse onderstokke baie vergemaklik.

In geskikte grond hou Europese wingerd wat op *Riparia* geënt is gewoonlik baie goed teen droogte, en beter as die ongeënte *Riparia* aangesien sy blare nie vir 'n droë omgewing ingerig is nie.

Soms word gekla dat *Riparia* 'n slapbeen geënte stok gee. Dit is net die geval waar die grond nie heeltemal geskik is vir *Riparia* nie en die stokke dus nie geil groei nie. Na die eerste 3 jaar is die moeilikheid in elk geval gewoonlik verby. Waar nodig, moet sulke jong stokke met paaltjies gestut word. Dit kom daarvan dat die *Riparia* se stam dunner (by swak groei meer as anders) bly as die makstok s'n. In die Bovlei (bokant Wellington) staan groot, sterk stokke van Groendruif en Hanepoot wat op *Riparia* Gloire geënt is, ruim 25 jaar oud is, baie druiwe dra en dit goed ryp maak, in diep, koel, vrugbaar vrot granietgrond. Hul het alles behalwe slap bene!

Sy lote wortel maklik en ontwikkel talryke dun wortels by al die knope, en vat baie goed by handenting. Sy affiniteit vir die meeste Europese (*V. vinifera*) druifsoorte, insluitende Hanepoot, is goed. Hy is baie goed bestand teen floksera, en 'n mens vind in die reël maar baie min van die luise op sy wortels. Volgens *Ravaz* (41), bls. 82, kom nodositeit soms vry talryk voor op sy haarwortels, terwyl tuberositeit op die dikker wortels gewoonlik seldsaam is en nooit diep in die wortel indring nie. In Suid-Afrika is sy wortels meesal vry van floksera en gesond. In elk geval is hy orals genoegsaam bestand teen floksera.

Die ongeënte *Riparia* is goed bestand teen die meeste swamsiektes. Deur plasmopara viticola, black rot, en antraknose word hy byna nooit aangetas nie. Oidium rig iets meer uit veral teen die end van die groeiseisoen.

Onder die *Riparias* vind ons soorte met manlike en ander met hermafrodiet blomme. Die trossies is klein en gewoonlik vind ons 3 — 4 op een loot. Selfs waterlote uit die ou hout dra druiwe. Die druiwe word *baie vroeë ryp*. In die Land-en Wynbouskool van Montpellier se versameling is daar 'n *Riparia*-soort waarvan die druiwe 'n maand voor die vroegste Europese druifsoort ryp is (volgens *Ravaz*). Hierdie eienskappe van groot vrugbaarheid en vroeë rypheid dra die *Riparia*-wortel oor op die Europese stok wat op hom geënt is. So weet ons b.v. dat wingerd wat op *Riparia* geënt is, gereeld baie druiwe dra en die druiwe vroeë ryp maak, en hul baie soet laat word.

Hanepoot op Riparia geënt, word goed 'n week eerder ryp as waar dit b.v. op Jacquez of 1202 geënt is.

By die vernuwing van die Franse wingerde het hul meesal Riparia as onderstok gebruik. In 1902 het Ravaz (41), bls. 83, nog geskryf dat drie-kwart van die geënte wingerde in Frankryk toe op Riparia geënt was. Teleki (48) bls. 18 beweer dat ongeveer 80% van die Oostenryk-Hongaarse wingerde op Riparia vernuwe geword is, en dat ongeveer die helfte hiervan nooit op Riparia moes vernuwe geword het nie. Dit veral weens talryke gevalle van kalkklorose in kalkryke gronde, en van swak groei in die geval van origens ongeskikte gronde soos skraal gronde en swaar kleigronde wat te droog mag word. Ek wil die leser daar opmerkzaam op maak dat Riparia 'n sterk vertakte wortelsisteem met talryke fyn worteltjies besit, wat taamlik vlak in die grond groei en nie diep afpeil nie — veral nie in baie strawwe grond nie.

In die ongeskikte gronde was Riparia geen sukses nie, en dit het die oppervlakkig oordelende boer vir hom laat skrik, ook in gevalle waar hy goed sou beantwoord het. In ons land het ons nóg te min gebruik gemaak van Riparia. Ongelukkig is hier naas goeie Riparia-soorte ook slegtes (die sogenaamde ou Riparia) gekweek, wat Riparia dikwels in 'n slegte reuk gebring het. Ek waarsku teen die gebruik van Riparia in skraal gronde en baie strawwe kleigronde. In diep, koel, taamlike vrugbaar grond is hy baie goed.

Riparia se hout is vroeg ryp, en sy blare val vroeg in die herfs af, voor die meeste ander Amerikaanse stokke s'n. Hy loop ook weer vroeg uit.

Beskrywing:

Botsel eenkleurig bleek groen.

Lote met ronde of ovaal deursnit, kaal of soms behaard, dun, lank, voorsomerbas rooi violet, herfsbas kastaiingkleurig; diafragma baie dun; murg taamlik dik; ranke onderbroke en verdeel.

Blare met kleurlose, groot (ca. 1 cm. lang) steunblare; bladskyf medium tot groot, dun, heel of 3—5 lobbig, keilvormig, meesal langer as breed; sinusse vlak en hoekig, bladsteelsinus breed en gewoonlik vlak; nerfhoëke taamlik klein; tande smal en spits, waarvan dié aan die ente van die middel- en synerwe besonder lank en spits is; van bo kaal en van onder gewoonlik kaal maar soms met borselhare op die hoof- en tussennerwe.

Tros medium tot klein, gewoonlik vas en geskouerd, stengel kort; korrels klein tot medium, swart met 'n digte blou waas; rond, vroeg ryp (volgens Ravaz) en volgens Hedrick is hul smaak en tyd van rypword baie veranderlik; pitte 2—4, klein, kort en dik.

Stok is 'n sterk tot baie sterk groeier met 'n dun stam; wortels baie dun en taai, geel, talryk; lote groei plat tensy hul 'n kans kry om te klim.

Riparia Soorte.

Prof. Millardet was die eerste wat die Franse wynboere se aandag bepaal het by die waarskynlike waarde van Riparia as onderstok (1874), alhoewel hy reeds in Frankryk in botaniese tuine gekweek is sedert die 18e eeu. In 1875 en 1876 het Bush en Meissner 'n hele party Riparia lote na Frankryk gestuur wat hul langs die oewers van die Missouri en Mississippi gesny het. Dit was die oorsprong van die talryke Riparia-plantasies in Europa. [*Viaba-Vermorel* (27), I, bls. 414].

Ravaz (41) bls. 79, deel die Riparia-soorte in 4 groepe in al nadat hul jong lote kaal, wollerig behaard, met borselhare behaard (op die hele loot), of gedeeltelik met borselhare behaard (net op die knope) is.

Groep 1 bevat o.a.: Rip. Gloire de Montpellier, Rip. Grand glabre, Rip. Baron Périer, Rip. Meissner nos. 2, 6, 7, 8, 9, 10, 13, en oor die algemeen die beste soorte.

Groep 2 bevat Rip. des bords sableux.

Groep 3 bevat Rip. Meissner nos. 5 en 12.

Groep 4 bevat Rip. Meissner no. 4, Rip. belle Souche (Despetis), Rip. pubescent bleu (Despetis), Rip. pubescent blanc, Rip. à bourgeons bronzés (Fitz-James), ens.

Rip. Gloire de Montpellier, ook Rip. Gloire, Rip. Portalis, Rip. Michel, ens. genoem, is die beste van die Riparias. Blad groot, 3-lobbig met vlak sinusse, 3 lang spits tande aan die ente van die middel en twee eerste synerwe, tande ongelyk en skerp, blad langer as breed [vgl. Afb. 46]. $\alpha + \beta = 98^\circ$, $\gamma = 46^\circ$, $\alpha + \beta + \gamma = 144^\circ$. Blad gebobbeld, lig groen, kaal behalwe die borselhare op nerwe aan onderkant. Bladsteelsinus diep soos 'n oop U; bladsteel lank en sterk. Lote kaal en rooi-violet in voorsomer, lank, medium dik tot dun met lang litte, kruipend. Stok manlik. Louis Vialla het hom die eerste gesien op die domein van Portalis, behorende aan Mnr. Michel, en hy het hom ook uitgesoek, beskrywe en onder die aandag van die publiek gebring.

Hy is 'n sterk groeier in geskikte grond, en 'n uitstekende onderstok vir kwaliteitswyne. Ek kan hom sterk aanbeveel vir die meeste Europese druifsoorte, insluitende Hanepoot, mits die grond goed is. Hy is veral aan te beveel vir kwaliteit-soorte soos Cabernet sauvignon wat geneig is om maar matige oeste te gee.

Die *Ou Riparias* wat ons hier het is min werd. Hul gee kleinerige geënte stokke. Hul blare is klein, baie gekarteld, lote baie dun en kort van lit.

Ons *Blou-Riparia* is 'n sterk groeier en omtrent net so goed soos Rip. Gloire de Montpellier. Hy het groot blare, langer as breed, en sy jong lote is taamlik dig bedek met borselhare, wat opvallend is.

4. *Vitis Rupestris* (Scheele).

Sinonieme: Sugar Grape, Sand Grape, Rock Grape, Bush Grape, Mountain Grape.

Geografiese Verbreiding: Dis 'n bewoner van S.W. Texas, ooswaarts en noordwaarts uitstreckende na Nuwe Meksiko, suidelik Missouri, Indiana en Tennessee tot suidelik Pennsylvania en die Distrik van Columbia. Sy geliefkoosde plekke is die gruiserige oewers van bergstrome en die klipperige beddings van droë waterlope.

Kultuur: Lank na *V. Riparia* het *V. Rupestris* die aandag van die Europese kwekers getrek. *Planchon* (59) het in 1875 van *V. Rupestris* net gesê: "Vreemd aan die groot-kultuur, sal hierdie spesies miskien verdien om as 'n kuriositeit in die tuine geplant te word." Dit was in 'n beskrywing van sy studiereis deur Noord-Amerika. Veel aanmoediging het hy dus nie gegee nie. Talryke suksesvolle proewe met *Rupestris*-soorte in Frankryk het hul egter meer en meer populêr gemaak, sodat hul *Riparia* se plek as onderstok al meer begin inneem het.

V. Rupestris hou van 'n warm klimaat. Hy heet so omdat hy in Noord-Amerika meesal in klipperige gronde gevind is. Die Latynse woord "rupes" beteken "klip." Hieruit moet nie afgelei word dat hierdie spesies besonder bestand is teen droogte nie, want die *Rupestris*-soorte is gewoonlik taamlik gevoelig vir droogte. Onder gelyke omstandighede sal *V. Rupestris* eerder onder droogte ly as *V. Riparia*. Daarom moet hy nie in droë gronde geplant word nie, tensy die ondergrond maklik deurdringbaar is. Waar die ondergrond vas en ondeurdringbaar is vir sy wortels, moet hy nie geplant word nie. Dis in diep, *klam* gronde waar hy die beste resultate lewer, *al is hul skraal*. Dus is hy bo *Riparia* te verkies vir klam, skraal sandgronde, en ook vir ander skraal gronde waar hy nie onder droogte sal ly nie. In klipperige, taamlik droë gronde, wat diep is, aard hy nog goed.

Teenoor kalk is hy baie gevoelig. Sy suiwerste soorte is dikwels gevoeliger as *Riparia*. Die *Rupestris*-soorte soos *Rup.*

du Lot en *Rup. Metallica*, wat minder gevoelig is as *Riparia*, bevat bloed van ander spesies. Die stokke vertoon 'n struikvormige ontwikkeling wat aan die sterk vertakking van die lote te wyte is. Sy blare herinner soms meer aan 'n appelkoosblaar as aan dié van 'n wingerdstok. Sy lote is meesal kort, dik en talryk. Elke oog gee gewoonlik verskeie lote. Hy groei meer regop as die kruipende *Riparia*.

Die lote wortel maklik. Die wortels ontstaan op verskillende dieptes uit die loot of stam, en gee baie haarwortels. Die geënte stok se wilde stam groei omtrent net so vinnig in dikte soos dié van die mak of bo-stok. Hierdie spesies is *baie sterk bestand teen floksera*. Sy haarwortels het talryke nodositeite, maar die wortels vertoon selde tuberositeite. Volgens Ravaz is hy nog meer bestand as *Riparia*. Sy soorte vertoon onderling taamlike groot verskille, en party vertoon ooreenkoms met ander spesies. Dit kom daarvandaan dat hy later as *V. Riparia* blom en saam met verskeie ander spesies. Die verskillende *Rup.*-soorte verskil ook heelwat in hul bestandheid teen floksera en droogte, en wat betref die gronde waarin hul goed beantwoord. Die soorte wat verwant is met ander spesies, is minder bestand teen floksera as die suiwer *Rup.*-soorte, maar hul is gewoonlik ook goeie onderstokke. Teen plasmopara viticola, black rot, en oïdium is *V. Rupestris* feitlik immuun; deur antraknose word hy egter aangetas. In gronde wat te nat of te droog is, gaan hy gou te gronde. As die jonglote uitkom, sien 'n mens feitlik net trossies. Waar hy beantwoord is hy 'n baie sterk groeier en vorm hy geil geënte stokke wat soms baie afloop, maar meesal deur langsnit kan verholpe word.

Beskrywing:

Botsel meesal geelagtig-groen, lig spinnewebagtig behaard.

Lote kaal, rooi wanneer groen, bruin en gestreep wanneer ryp, dik en soms weer dunner, sterk vertak, min ranke; kort van lit en dun van murg en diafragma.

Blare klein, niervormig, baie breër as lank, heel of 3-lobbig (selde), weerskante kaal of net aan die onderkant met enige borselhare, dik, bros, blou-groen, die eerste synerf 1^a is net so lank en dikwels langer as die middelnerf 1, nerfhoëke klein (70—105°), jong blare koper-groen, kaal spinnerakagtig behaard, glansend; bladsteel korter as blad, bladsteelsinus meesal wyd oop en vlak.

Tros klein en los met ronde swart korreltjies met donker gekleurde sap, vry van jakhalssmaak. Pitte klein, dik, kort saadbekkie.

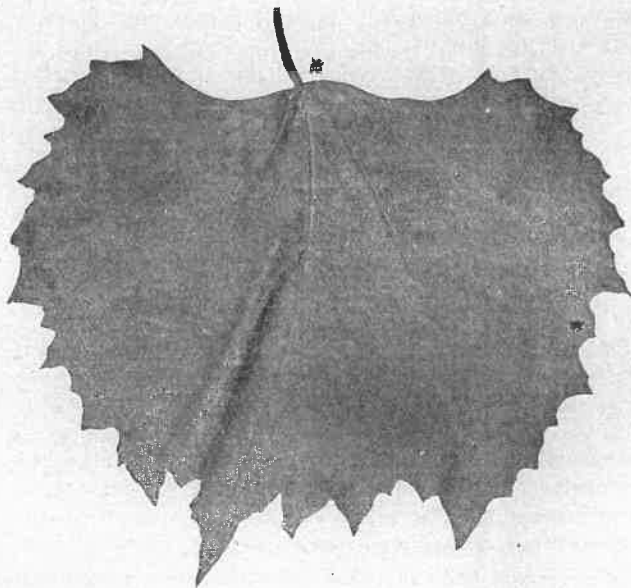
Wortels dun of 'n bietjie vlesig, rooïagtig, talryk, in die diepte dringend. Dié soorte het manlike en hermafrodiet blomme respektieflik.

Rupestris-soorte. — Hiervan sal ek kortliks bespreek: Rup. du Lot, Rup. Metallica, Rup. Constantia Metallica, Rup. Ginzin, Rup. Martin, Rup. no. 9 (H. Goethe), en ons Saad-Rupestris-soorte wat nog nie beskrywe is nie.

Rupestris du Lot.

Sinonieme: Rup. Monticola (in Duitsland, Oostenryk en Hongarye is hy meesal onder hierdie naam bekend), Rup. Richter, Rup. Lacastelle, Rup. Sijas, ens.

Kultuur: Dis 'n baie sterk groeier in die Karo-gronde van Worcester, Robertson en Montagu. Verder verkies hy 'n diep grond met 'n ondergrond waar sy afpeilende wortels maklik kan indring. In sulke gevalle kan hy taamlik teen droogte hou. As die grond enigsins nat is, gaan hy taamlik gou dood, waar Jacquez nog goed sal hou. In *diep*, koel gronde wat nie te nat is nie, gee hy sterk en geil stokke, al is die grond maar 'n bietjie skraal, solank as hy net nie te droog word nie. Dis veral in ons Karogronde waar hy baie goed is o.a. vir Muskadel en Fransdruif. Vir Hanepoot skyn sy affiniteit goed te wees,



Afb. 50. Blad van *Rupestris du Lot*. Uit Ravaz, Les Vignes américaines. 1902. Coulet et fils, Montpellier. Masson et Cie, Paris.

maar die gevaar van affloop is taamlik groot waar die stokke baie geil groei. Teen kalk is hy taamlik goed bestand. Volgens Ravaz verdra hy maklik 25% kryt-kalk in die grond.

Teen filoksera is hy baie hoog bestand, selfs meer nog as Riparia Gloire. Sy lote wortel maklik en vat goed by die ent. Sy wortels is taamlik vlesig. Sy affiniteit skyn goed te wees vir die meeste Europese druifsoorte.

Op Elsenburg beantwoord die Rup. du Lot wat in 1914 geplant en in 1915 geënt is in 'n diep, strawwe potkleigrond, nog baie goed. Dus na 10 jaar is sy geënte stokke daar nog groot en geil. In sandgrond is hy minder goed as b.v. Jacquez. Sy geënte stokke is hier maar kleinerig. Vir vlak gronde deug hy nie. Waar sy drag op baie geil stokke onbevredigend is, moet hul lang draers kry, wat gewoonlik goeie oeste sal verseker.

Beskrywing:

Botsel sterk rooi. As die stok uitloop is hy vol met rooi trossies.

Lote kaal, voor spinnewebagtig behaard, rooi-violetagtig, dik, vertak, meesal taamlik kort en baie kort van lit. Die meeste lote groei regop. Ogies baie klein.

Blare: $\alpha + \beta = 71^\circ$, $\gamma = 25^\circ$; blad heel met *tiepiese vlak en oop bladsteelsinus*, omtrent so lank soos breed, klein, dik, weerskante kaal, dof-groen met effens loodglanskleur, tande spits en smal, nerwe rooi-violetagtig naby die basis en van bo. Manlike plant.

Rupestris Mission.

In sanderig-kleierige gronde is hy 'n sterk groeier; baie gevoelig teenoor kalk in grond. Hier min bekend.

Sy bladsteelsinus is ook vlak en oop, maar lank nie so erg soos by Rup. du Lot die geval is nie. $\alpha + \beta = 82^\circ$, $\gamma = 29^\circ$. Blad heel, baie breër as lank, tande kort, terwyl die I en I' taamlik lank is. Lote kaal, kruipend. Manlike plant.

Rup. Metallica.

Hy word hier soms Franse Metallica genoem en is min bekend. Sterk groeier en byna orals genoegsaam bestand teen filoksera. Hier was hy niks besonders nie. $\alpha + \beta = 91^\circ$, $\gamma = 33^\circ$. Blad so lank as breed, heel, kaal, valerig vetterige groen kleur met sterk glans. Lote bleek-groen, los rafels, groei byna regop. Manlike plant.

Rup. Constantia Metallica.

Deur wyle Mnr. Johannes de Waal op Groot Constantia uit saad gekweek, uitgesoek, en voortgeplant weens sy welige groei. Dis 'n pragtige groeier, ent en wortel maklik, jong stokke gou groot en dra geweldig van jongs af. In koel, diep, los, goed gedreineerde gronde, wat nie te nat of te droog word nie, is hy 'n uitstekende stok. Waar hy goed beantwoord is hy 'n uitstekende onderstok. In klam sandgronde word hy deur wortel-ale vernietig, en in vlakkerige, droë gronde word sy geënte stokke na 8 jaar kleiner en kleiner, sodat hul later nie meer betaal nie en moet uitgekap word. Tussen 1900 en 1912 was hy hier baie algemeen in gebruik as onderstok behalwe vir Hanepoot, maar word nou nie meer gebruik nie. Vir swaar kleigronde is hy ongeskik.

Sy blare is blink, lig-groen en later in die somer met 'n wit gelerigheid in die groen; tande skerp en goed ontwikkel; blad heel, medium tot klein. Jong lote rooiagtig met talryke los rafels, en rooi-bruin wanneer ryp. Manlike plant.

Rupestris Martin.

Volgens Ravaz is hy 'n baie sterk groeier, baie hoog bestand teen floksera, en een van die mees robuste onderstokke. In sanderig-kleierige, klipperige, klammerige gronde is hy 'n uitstekende onderstok. Vir kalk is hy gevoelig. Sy lote is lank en dik, wortel maklik, en groei vinnig. Sy wortels kruip en peil in die diepte. Die wilde stam word byna net so vinnig dikker as dié van die bo-stok. Hy is 'n goeie onderstok, maar ongelukkig vat hy baie sleg by die ent. Dis my onbekend of hy hier in ons land is.

$a + \beta = 105^\circ$, $\gamma = 40^\circ$. Blad heel, breed, afgeronde en baie breë tande; weerskante kaal, donker-groen, sterk glansend. Bladsteelsinus 'n oop V. Lote kaal, violetkleurig. Manlike plant.

Rupestris Ganzin.

Deur V. Ganzin uitgekies en gekweek. Matige groeier, baie goed bestand teen floksera. Gee goeie sterk geënte stokke, maar is deur beter soorte vervang. Belangrik as een van die ouers van Aramon x Rup. Ganzin Nos. 1 en 2. Manlike plant met oop bladsteelsinus. $a + \beta = 98^\circ$, $\gamma = 30^\circ$. Blad heel, breed, kaal, bleek-groen, tande breed en skerp. Lote kaal, geelagtig-groen, later lig-rooiagtig.

Rupestris No. 9, (H. Goethe).

[Volgens Teleki, l.c. p. 28.]

Hierdie soort is deur die beroemde ampelograaf, H. Goethe, in 1889 gekweek uit saad wat hy deur prof. Millardet van Bordeaux uit Amerika (Missouri) gekry het. Dis 'n sterk groeier, goed bestand teen kalkklorose en floksera. Blare taamlik groot (die grootste onder die Rup-soorte), dik, donker-groen, kaal, nerwe onder sterk ontwikkel, grof en breedgetand, heel; spruitpuntjies kaal, glansend groen met swak rooiagtige tint. Lote dik met betreklik min ranke en sylote, litte medium lank, 'oë opvallend klein. Bot en bloei 8 dae na Riparia. Lote wortel en vat goed by die ent. Hy is baie populêr in Stierië (Oostenryk). Blykbaar 'n baie goeie onderstok, maar nog nie hier ingevoer nie.

Ander Rupestris-soorte.

Daar is 'n boel Rup-soorte in ons geënte wingerde wat nog nie beskrywe is nie, en hier uit saad gekweek is. Hul kom meesal in ons oudste geënte wingerde voor. Hul is onder die versamel-naam van Saad-Rupestris bekend. Party is blykbaar uitstekende onderstokke en party is baie sleg. Daarom is die ou geënte wingerde (van 20 jaar en meer) meesal baie ongelyk. Ek het 'n half dosyn van die beste onder hierdie soorte sedert twee jaar in my proefvakke, en het o.a. Cabernet Sauvignon en Hermitage daarop geënt. Later sal ek hieroor berig en die beste soorte beskrywe.

5. *Vitis Aestivalis* (Michaux).

Simonieme: V. sylvestris, V. Labrusca var. Aestivalis, Summer Grape, Bunch Grape, Pigeon Grape.

Geografiese verbreiding: Van Long Island tot Middel-Florida, Pennsylvanië, Mississippi, Missouri.

Kultuur: Hierdie spesies is veral van belang omdat Herbemont en Jacquez van sy bloed en karaktertrekke bevat. Volgens Ravaz is hul natuurlike basters van Aestivalis-Cinerea-Vinifera. Dis 'n stok vir warm streke. Sy lote en druiwe word in Frankryk net in die Suide goed ryp. Volgens Bush verdra hy die grootste droogte. Die groen waasagtigheid aan die onderkant van sy blare laat dit verwag. Sy dik, harde lote met digte hout, *wortel meesal sleg*, maar darem beter as V. Berlandieri en V. Cinerea. Sy wortels is min, groei eers langzaam en dan spoedig vinnig. Die stokke groei dus die eerste jaar maar stadig. Die wortels van goed ontwikkelde Aestivalis-stokke is dik, vlesig, kruip en peil ook in die diepte af, besit dik haarwortels, betreklik min in getal, en *groeï baie goed in vaste en harde grond*.

Hy vrees kalk in die grond. Hy gaan dieselfde jaar nog daaraan te gronde wat hy in krytgrond geplant word. Hy is

gevoeliger vir kalk as Riparia. In kompakte gronde groei hy beter as Riparia en Rupestris. Ook in sandgronde groei hy goed — dieselfde geld vir Jacquez en Herbemont. Hy is oor die algemeen nie genoegsaam bestand teen floksera nie. In goeie, diep, koel gronde kan dit gaan, en in sand- en klam gronde is hy 'n goeie onderstok. Sy druiwe gee 'n goeie, baie donker rooiwijn. In geskikte gronde kan hy dus as selfdraer dien. By ons is hy, sover ek weet, nog nie ingevoer nie.

Beskrywing (volgens Ravaz):

Botsel wollerig, karmosyn of roeskleurig.

Lote gerib as hul baie jonk is, kaal of wollerig, bleek-groen, waasagtig, dik, kort; violetagtig-rooi wanneer ryp en duidelik gestreep en silindries.

Blare stomp (vgl. Afb. 47), nerfhoeke oop, tande nouliks merkbaar, wollerig op die nerwe anders kaal, fyn gekreukeld, onder lig-groen, dik.

Tros min of meer los met ronde, swart-korrels, gem. 10—15 mm., sappig, soet met hoë suurgehalte.

Wortels dik en vlesig met goed ontwikkelde leikanale.

6. *Vitis Lincecumii* (Buckley).

Hy kom baie ooreen met *Aestivalis* en kan as 'n variëteit daarvan beskou word; dra mooi en soet druiwe met groot korrels (veral Early Purple en Jaegers No. 43); wil 'n warm klimaat en lang snit hê om goed te dra. Dis 'n selfdraer.

7. *Vitis Bicolor* (Leconte).

Hy neem die plek van *V. Aestivalis* in die Noorde van die Verenigde State in en kom met hom baie ooreen. Hy is volgens Ravaz 'n variëteit van *Aestivalis*.

8. *Vitis Coriacea* (Shuttleworth).

Sinonieme: *V. candicans* var. *coriacea* (Bailey), *V. caribaea* (Chapman), Leather-Leaf.

Geografiese verbreiding: Suid- en Sentraal-Florida.

Opmerkinge: Onder plantkundiges bestaan daar verskil van mening of hy as 'n aparte spesies of as 'n variëteit van *V. Candicans* moet beskou word. Blad dik, breed, gebobbeld, sterk wollerig, tande nouliks ontwikkel, heel of 3 tot 5 lobbig. Spruitpuntjies sterk wollerig en rooi. Trosse los, medium groot; ronde, medium groot korrels; word baie laat ryp. Wortels baie dik en baie vlesig. Hy wortel net so sleg soos *V. Berlandieri* en *V. Candicans*. Teen floksera is hy vry goed bestand. Vereis 'n baie warm klimaat.

9. *Vitis Arizonica* (Engelmann).

Hy is versprei oor die dor streke van die Westelike Verenigde State (W. Texas, New Mexico, Arizona, S.O. Kalifornië), en kan baie droogte veel. Hy is 'n swak groeier en besit geen praktiese waarde nie.

10. *Vitis Californica* (Bentham).

Hy kom voor in N.-Kalifornië en S.-Oregon, is 'n sterk groeier, met dik stam; dik vlesige wortels; klein trossies met klein ronde swart korreltjies met 'n goeie smaak; blare taamlik rond, sag, wollerig van onder, en herinner baie aan *V. Vinifera* (mak stok); lote wortel goed (volgens Hedrick). Hy is sonder praktiese waarde en nouliks meer bestand teen floksera as *V. Vinifera*, maar is interessant as 'n inheemse plant in 'n deel van Amerika waarheen die floksera eers in later tye gekom het.

11. *Vitis Monticola* (Buckley).

Hierdie spesies is inheems op die kalkheuwels van sentraal en suidwestelike Texas.

Hy is baie hoog bestand teen warmte en langdurige droogtes. Teen kalk is hy uiters ongevoelig; meer nog as *V. Berlandieri*. Hy sou 'n uitstekende onderstok gewees het, was dit nie vir die volgende slegte eienskappe wat hy ook besit: swak groeier bo-gronds, wat dus min lote gee, al is sy wortelsisteam goed ontwikkel en al gee hy goeie geënte stokke; sy lote wortel baie sleg (ongeveer soos *V. Cordifolia* en iets beter as *V. Berlandieri*) en vat uiters sleg by die ent; dit skyn nie of hy hoog bestand is teen floksera nie (volgens Ravaz). Hedrick (7), 117, beweer dat hy baie bestand is teen floksera.

Beskrywing (volgens Ravaz):

Botsel wollerig, roeskleurig.

Lote hoekig, kort, vertak, violetagtig-groen; ryp lote rooi-bruin en gestreep; baie dun (volgens Hedrick) en dik (volgens Ravaz).

Blare orbikulêr, byna so breed soos lank; $\alpha + \beta = 110^\circ$ en minder, maar γ is groot, soms 70° en gem. 60° , gevolglik het die bladsteelsinus die neiging om toe te groei; karakteristieke, baie sterk glans, kaal (soms met enkele hare van onder), mooi groen kleur, dik, bros. Die bladparengiem bestaan uit palissadeselle onderkant en bokant, met 'n digte swamweefsel daartussen, huidmondjies diep in die onderste epidermis versink, en epidermis deur 'n dik cuticula bedek (dus vir droogte ingerig). Die blad is heel met spits, gelyk-kantige tande.

Tros klein met klein, ronde, rooi tot swart korreltjies. Baie karakteristiek is sy blink groen blare en struikagtige groeivorm.

12. *Vitis Cordifolia* (Michaux).

Sinonieme: *V. Pullaria* (Leconte), *V. Vulpina* var. *Cordifolia* (Regel), True Frost Grape, Chicken Grape, Winter Grape, ens.

Geografiese Verbreding: In die bosse en langs die riviere in Pennsylvanië, ooste van Kansas, S.W. van Florida en in Texas. Hy kom dikwels saam met *Riparia* voor, waarmee hy dikwels verwar geword is. In warm en droë streke groei hy dikwels in kalkgronde.

Kultuur: Dis 'n spesies veral vir 'n warm klimaat. Hy groei in allerlei gronde (sand, klei, rivier- en heuwelgronde), maar ly baie erg onder kalkklorose in kalkgronde wat nie baie droog is nie. *Vir kompakte, droë gronde is hy baie goed*. In Suid-Frankryk het hy in baie droë somers groen gebly, terwyl *Riparia*, *Rupestris*, ens. blare verloor het en duidelik onder die droogte gely het. Die *Cordif. X Rup.* en veral *Cordif. X Rip.* basters bly groen en gesond in die droogste gronde. Sy wortels groei baie meer regaf in die grond as dié van *Riparia*. In sanderig-kleierige (dus gebroke) gronde gee hy baie sterk gente stokke, wat goed dra, maar soms affloop weens die geilheid. Die wilde stam word net so vinnig dikker soos die makstok s'n. Omdat sy lote so sleg wortel, word meesal net sy basters gebruik as onderstokke. Hy is baie hoog bestand teen filoksera. Sy wortelsisteem is baie sterk. Die wortels is dik, vlesig, en geelagtig. Hy is 'n sterk groeier; sy stam word tot 45 cm. of 18 duim dik.

Beskrywing (volgens Hedrick):

Botsel byna kaal (Ravaz).

Lote enigszins dun, diafragmas dik, litte lank, meesal kaal, maar soms met enige borselhare.

Blare medium tot groot, hartvormig (vandaar die naam vir hierdie spesies) en langerig, heel, bladsteelsinus diep en meesal nou (volgens Ravaz is $\alpha + \beta > 100^\circ$ en tot 120°); tande spits; van bo kaal, lig-groen en blink, van onder kaal of met enige borselhare.

Tros medium tot groot, los, met lang stengel, klein, swart ronde korreltjies met 'n baie onaangename, suur en frank smaak en min sap. Bot en blom laat en word laat ryp. Pitte medium groot, breed, saadbekkie taamlik kort.

13. *Vitis Candicans* (Engelmann).

Sinonieme: *V. Mustangensis*, *V. Caribaea* var. *Coriacea*, Mustang Grape, Mustang.

Geografiese Verbreding: Louisiana, Texas, New Mexico, Indian Territory (volgens Ravaz).

Kultuur: Die wit wollerigheid wat al sy dele (lote, blare, jong trossies) bedek, is baie opvallend — vandaar sy naam. Hy is 'n sterk groeier en klimmer, en is 'n plant vir warm, droë streke. Hy groei beste in diep, klam, vrugbare gronde. In vlak droë gronde groei hy maar taamlik swak. Teen kalkklorose is hy baie gevoelig, maar teen droogte is hy goed bestand. Teen filoksera is hy redelik goed bestand. Sy groot fout is dat hy *uiters sleg wortel*.

Beskrywing:

Botsel sterk wollerig, rooi om die rante.

Lote baie wollerig, gerib, dik, lank, en min vertak; diafragma dik.

Blare viltig behaar, heel of 3-5-7-lobbig (op jong lootjies en jong stokke), hartvormig of orbikulêr; baie breë en swak ontwikkelde tande; sag en effens gebobeld; bladsteelsinus vlak en oop, soms niks; dikwels na onder omgekrul.

Tros klein met groot, vlesige, ronde korrels met 'n dik, swart dop. Pitte 3—4, groot, kort en dik.

Wortels dik, vlesig, sag, donker-grys.

14. *Vitis Berlandieri* (Planchon).

Sinonieme: *V. Monticola* (Millardet), *V. Montana* (Buckley), ens.

Geografiese Verbreding: *Berlandieri* is inheems in die kalkheuwels van suidwes Teksas en die aangrensende deel van Meksiko. Hy groei ook in die klowe en langs riviere.

Kultuur: *V. Berlandieri* is 'n stok van die warm streke. Hy is laat en maak sy hout net in warm streke goed ryp. Sy *lote wortel baie sleg*, en veral as hul nie baie goed ryp is nie. Hy kan as onderstok dien in streke waar hy ongeënt nie goed ryp word nie. Daar hy so besonder ongevoelig is teen kalk, is hy 'n *uitstekende onderstok vir baie kalkryke gronde*. Vir taamlik droë gronde sal hy ook goed wees. Sy stam is taamlik dun, dus is die geënte stok se makstam baie dikker as die wilde *Berlandieri* stam, ongeveer soos ons by *V. Riparia* gesien het. Sy lote is hard en wortel gewoonlik baie sleg (5—10%

waar V. Riparia 90% wortel). Dis te wyte aan die feit dat sy oë uitloop en die jong lootjies soms 6" lank is as die wortels nog maar begin uitkom — dus nog erger as Jacquez wat 'n soortgelyke verskynsel vertoon. Dis om hierdie rede dat die suiwer Berlandieri-soorte nie in die groot praktyk ingang gevind het nie, maar wel hul basters wat goed wortel. As die stokke eers groei, ontwikkel hul die eerste jaar ondergronds baie gouer as bo-gronds (18:52 : 4:32 volgens Ravaz (41), bls. 156). Sy stam en lote is die eerste paar jaar dus maar swak, alhoewel sy wortelsisteam goed ontwikkel. Sy geënte stokke bly die eerste paar jaar 'n bietjie agter by dié van die meeste ander onderstokke. Na omtrent 5 jaar is hul gewoonlik gelyk, en is hul pragtige geënte stokke wat baie dra, min afloop, en hul druiwe goed ryp maak. Sy basters besit baie van sy deugde sonder die ondeug om sleg te wortel, en is baie gebruik, veral in baie kalkryke gronde. In 'n voordrag in 1911 in Algiers gehou, het P. Viaba* beweer dat Berlandieri en sy basters die onderstokke van die toekoms moet wees.

Planchon het hierdie spesies in 1880 beskrywe onder die naam *Vitis Berlandieri* volgens herbarium-materiaal deur die Switserse plantkundige, Berlandier; in 1834 in Teksas versamel, en volgens lewende plante wat in Frankryk ingevoer was. Sy wortels is dik en vlesig, en baie bestand teen filoksera. Bot, blom, en maak sy druiwe baie laat ryp.

Beskrywing:

Botsel wollerig wit of rooi gekleur.

Lote hoëkig, groen tot rooi-violet, wollerig, soms met sterk borselhare terwyl hul jonk is, dun, lank. Die ryp lote is lig-grys of min of meer donker-bruin.

Blare keilvormig, (baie nes die Riparia-blad), kort, afgeronde tande; van onder en bo draderig behaard, soms met borselhare (veral van onder); gebobbel; groen aan weerskante, middel groot. Blad heel tot 3-lobbig, bladsteelsinus bo nou tot taamlik toe. Jong blare wollerig lig-groen of bronsagtig.

Tros groot volgens Hedrick en klein of medium groot volgens Ravaz, soms duidelik piramidaal; korrels klein, rond, swart, soet en goed suur, smaak nie sleg nie.

Pitte min, medium tot klein, kort, plomp, ovaal tot rondagtig met kort saadbekkie; chalaza ovaal of rondagtig, duidelik; rafe smal en enigsins onduidelik (volgens Hedrick).

* In Bulletin Agricole de l'Algérie et de la Tunisie. 1 April, 1911.

Berlandieri Soorte.

Van die talryke Berlandieri-saailinge wat daar gekweek geword is, behoort Berlandieri No. 2 (Rességuier), B. Mazade, B. Lafont, B. Richter tot die bestes.

Berlandieri No. 2 (Rességuier) is een van die beste en mees verbrede Berlandieri-seleksies. Dis 'n sterk groeier met dik lote; gee groot geënte stokke wat goed dra; wortel baie sleg; P. Viala beveel aan dat die lote eers in die winter moet gesny word, in klam maar geen nat sand moet geberg word nie, laat in die lente as die wingerde reeds uitgeloopt is in goed bemeste en goed nat geleide kwekerygrond moet uitgeplant word met 'n bietjie bas van die onderste lit afgesny, wanneer die lote volgens hom baie beter sal wortel. Plant net gewortelde, geënte stokke in die wingerd.

Ek het hierdie stok en B. Richter hier ingevoer in 1910 maar kon niks aan die groei kry nie.

(b) Die Basters.

In die basters vind ons sommige indien nie al die eienskappe van hul ouers terug. Soms tree dié van die een ouer meer op die voorgrond as dié van die ander ouer. So is die Rip. x Rup. baster 101 — 14 oorweënd Riparia in karakter, terwyl Rip. x Rup. 3309 oorweënd Rupestris in karakter is. Die doel by die bastardering is om die goeie eienskappe van die ouers sover moontlik in die baster te verenig en van die slegte eienskappe ontslae te raak. So b.v. wortel V. Berlandieri baie sleg maar is uiters bestand teen kalkklorose, terwyl V. Riparia baie goed wortel, maar heel gevoelig is teenoor kalk. Die Rip. X Berl.-basters is toe so uitgesoek om goeie bewortelingsvermoë met 'n hoë bestandheid teen kalkklorose in die basters te verenig. Dit is o.a. met Rip. X Berl. 420A die geval.

Basters tussen Amerikaanse stokke onderling heet Ameriko-Amerikaanse basters, en dié tussen Amerikaanse en Europese soorte heet Ameriko-Vinifera basters. Die basters wat net as selfdraers in aanmerking kom, sal ek onder die selfdraers bespreek. Hier sal ek net dié basters behandel wat as onderstokke van waarde is.

(1) Ameriko-Amerikaanse Basters.

Riparia X Rupestris 101 — 14.

Deur Millardet en de Grasset gekweek deur V. Riparia met V. Rupestris (vader) te kruis.

Beskrywing:

Blad duidelik keilvormig. 3-lobbig, weerskante kaal, $\alpha + \beta = 94^\circ$, $\gamma = 37^\circ$; die hoofnerf het 'n taamlieke lang en spits punt; kleur lig-gelerig groen.

Lote kaal en glad, rooi-violet, later lig-bruin tot taamliek donker; taamliek dik en lank van lit. Lote vroeg ryp en laat blare vroeg val, wanneer hul geel tot bruin is.

Trossies klein met klein ronde swart korreltjies.

Kultuur: Dis 'n sterk groeier in die meeste gronde, selfs as hul skraal is. Teen kalkklorose is hy ongeveer maar net so gevoelig soos Riparia. Sy wortelsisteem is baie sterk vertak, die wortels is dun, baie nes dié van Riparia en is goed bestand teen filoksera. Sy lote wortel maklik en vat goed by die ent. Sy affiniteit is goed vir die meeste druifsoorte, insluitende Hanepoot. Hy gee groot, sterk geënte stokke wat goed dra en hul druiwe goed en vroeg ryp maak. Waar Jacquez onvertoubaar is (in swaar leem en kleigronde), is hy naas 420A 'n baie goeie onderstok vir Hanepoot. *Hy is een van die beste onderstokke vir ons hele wynbougebied.* Op Alphen in Constantia is Hanepoot op hom 14 dae eerder ryp en loop hy minder af as op 1202. In die skraal sanderig gruiserige en sanderig-kleierige gronde van Helderberg waar die geënte wingerde op Aramon so vinnig agteruit en doodgaan, is hy en 1202 na 'n 12-jarige proef die beste onderstokke, en is hul geënte stokke nou nog groot en gesond.

Rip. X Rup. 3306 en 3309.

Hul is deur Couderc gekweek wat meen dat hul ook met Monticola verwant moet wees weens hul blink blare.

Beskrywing:

Hul is kruipers en gee baie vertakte, lang, enigsins dun lote. Hul blare is blink en donker-groen — dié van 3309 meer as dié van 3306, medium groot, weerskante kaal behalwe dié van 3306 wat baie, kort borselhare het op die nerwe aan die onderkant van die blad, op die bladsteel en op die lote. Hul spruitpuntjies is resp. groen-geelagtig en bleek-groen, blink en kaal. Albei is manlike plante. Die lote van 3309 is kaal terwyl dié van 3306 dig beset is met borselhare, wat baie karakteristiek is vir hom.

Kultuur: Teen kalkklorose is hul taamliek goed bestand. Hul verdra ruim 20% kalk in die grond. Hul lote wortel en ent goed, en hul skyn ook vir Hanepoot goed te wees.

In ons wynbouarea brand hul blare maklik en val baie af met groot hitte in Januarie en Februarie. In klam, vrugbare gronde is 3306 uitstekend en gee hy goeie, groot geënte stokke wat fluks dra. In klipperige en taamliek strawwe, diep kleigronde wat enigsins droog word, is 3309 'n goeie onderstok en beter as 3306. Hul is albei goed bestand teen filoksera. By ons is hul nog maar min geplant, maar ons behoort hul in die toekoms meer te gebruik.

Riparia X Monticola 1 R.

Deur Ravaz in 1892 gekweek, is die blink, dik, donker-groen blare met skerp tande vir hom baie karakteristiek. Die middelnerf en die eerste synerwe aan weerskante loop uit in lang tande. Hier het hy nog niks besonders as onderstok uitgerig nie. Matige groeier (hier).

*Riparia X Cordifolia 125 — 1 (Millardet en de Grasset).**Beskrywing:*

Blare: 3-lobbig, medium groot, breed, gekreukeld, dik, lig-groen; tande smal en spits; nerwe van bo rooi aan die basis; $\alpha + \beta = 94^\circ$, $\gamma = 72^\circ$, $\delta = 41^\circ$; kaal. Die blad vertoon geen Cordifolia karaktertrekke nie. Manlike plant. Sy wortelsisteem is sterk ontwikkel en byna uitsluitlik Cordifolia van karakter; wortels vlesig en geelagtig. Ravaz meen dat die Riparia-ouer ook Rup.-bloed moet bevat het.

Kultuur: Hy is een van die eerste stokke om uit te loop. Verder is hy 'n sterk groeier, hoog bestand teen filoksera en droogte, maar teen kalkklorose nog gevoeliger as Riparia. In sanderige, kleierige of gebroke gronde, klipperig of nie, wat arm aan kalk is, skraal of geil, en wat aan droogte onderhewig is, beantwoord hy nog goed. Hy wortel maklik en gee sterk en vrugbaar geënte stokke. By die ent vat hy goed. Die stamme van bo- en onderstok word ongeveer ewe vinnig dikker, sonder dat daar by die las 'n knop ontstaan. Hy is hier nog in die proefstadium.

Riparia X Berlandieri 34 E.M.

In 1899 het G. Foëx, Hoof van die Landboukool in Montpellier, die kruis tussen V. Riparia (vader) en V. Berlandieri Ecole gemaak, waaruit o.a. 34 E.M. ontstaan het.

Beskrywing:

Lote hoekig, borselharig, groen met rooi strepe, dik en lank.

Blare 3-lobbig, $\alpha + \beta = 91^\circ$, $\gamma = 41^\circ$; skerp en smal tande, baie

langer as breed; veral die middelnerf loop in 'n lang spits punt uit; lig-groen, blink, kaal behalwe borselhare aan onderkant van hoofnerwe; vertoon verder baie Berlandieri-karakter soos dik blad, ens. Manlike plant.

Kultuur: Goeie groeier, veral in klam, ligte, diep of vlak gronde. Teen kalkklorose is hy die meeste bestand onder die Rip. X Berl.-basters. Dus is hy veral nuttig in klammerige kalkgronde. Sy lote wortel goed (60—80% in die kwekery), en sy wortelsisteem is sterk en baie vertak — effens vlesig. Feitlik orals genoegsaam bestand teen filoksera. Hy vat baie goed by die ent. Sy geënte stokke loop nie bra af nie, dra baie, en maak hul druiwe goed ryp. Hier is hy nog maar min geplant maar lyk veelbelowend.

Rip. X Berl. 157 — 11.

Deur Coudere gekweek deur Berl. Las Sorres met stuifmeel van Rip. Gloire te bevrug.

Beskrywing:

Lote spinnewebagtig behaard, hoekig, groen met lig-rooi skynsel, dik en lank.

Blare 3-lobbig, $\alpha + \beta = 99^\circ$, $\gamma = 40^\circ$; smal, spits tande; kaal behalwe enkele borselhare aan onderkant van hoofnerwe; donker-groen met sterk glans, effens gebobbeld, groot; baie Riparia-karakter in die vorm van die blad, en Berlandieri-karakter in sy dikte, kleur en glans. Jong blare geelagtig-groen en wollerig.

Trossies klein met ronde, swart, vlesige korrels. Dik stam en sterk ontwikkelde wortelsisteem, wat ongeveer tussen dié van sy twee ouers staan. Wortels enigsins vlesig en sterk vertak.

Kultuur: Volgens Viala* is hy meer Riparia as Berlandieri en kan hy nie meer as 30% kalk verdra nie. Behalwe in klipperige en baie droë gronde miskien, kan hy, volgens Ravaz, orals met sukses gekweek word. Hy is 'n baie sterk groeier, en goed bestand teen filoksera. Hy vat goed by die ent, maar sy lote wortel maar taamlik sleg, veral as hul nie baie goed ryp geword het nie. Dus moet sy moederstokke op 'n warm, droë-rige grond staan. Sy geënte stokke is geil, dra baie, laat min afloop, en maak hul druiwe goed ryp. Hy is dus 'n baie goeie onderstok. Sy fout is dat sy lote maar sleg wortel. Hier is hy nog maar min gebruik as onderstok en ook min bekend.

* Toespraak in Algiers gehou in 1911. Bull. Agric. de l'Algérie, etc. April, 1911.

Rip. X Berl. 420A.

Deur Millardet en de Grasset gekweek deur Berlandieri met Riparia (vader waarskynlik Rip. Gloire) te kruis.

Beskrywing:

Lote hoekig, groen met rooi strepe en violet op die knope; ryp lote taamlik donker-bruin.

Blad 3-lobbig, $\alpha + \beta = 105^\circ$, $\gamma = 36^\circ$; tande enigsins afgerond, smal; borselhare op nerwe 1 en 2 van onder; donker-groen, blink, dik, breed. Die drie hoofnerwe het taamlik ontwikkelde spits punte. Die blad vertoon meer Berlandieri- as Riparia-karakter. Manlike plant. Wortelsisteem sterk en tussen dié van die twee ouers.

Kultuur: Goeie groeier in byna alle gronde. Sy lote groei lank en word vroeg ryp. Hul wortel goed (70—85% in die kwekery) en vat goed by die ent. In strawwe kleigronde was hy hier een van die beste onderstokke. Teen filoksera en kalkklorose (tot ruim 35% kalk) is hy goed bestand, en teen droogte taamlik goed. Sy affiniteit is goed vir die meeste druifsoorte insluitende Hanepoot. In strawwe leem- en kleigronde is hy een van die beste onderstokke vir Hanepoot. In die begin bly sy geënte stokke kleiner as dié op die meeste ander onderstokke, maar na omtrent 5 jaar is hul gelyk, en dan ontwikkel hul tot groot stokke wat baie dra en hul druiwe goed ryp maak. Ek beskou dat hy vir ons nog 'n baie waardevolle onderstok sal word, en wens sy aanplanting, vereers op 'n klein skaal, by alle wynboere sterk aan te beveel.

Rip. X Berl. 420B is ook 'n uitstekende onderstok van hierdie groep. Baie bestand teen filoksera en kalkklorose. Ons het hom nog nie hier ingevoer nie.

Riparia X Berlandieri (Teleki).

Geskiedkundig: Mnr. Siegmund Teleki van Hongarye het hierdie stok gekweek uit saad wat hy in 1896 van Mnr. Ressayre uit Frankryk laat kom het. Terselfder tyd het hy ook ander seleksies uit die talryke (ca. 40,000) saailinge uit hierdie saad gemaak. Vir besonderhede verwys ek die leser na *Teleki* (48) bls. 65—76.

Beskrywing (volgens Teleki):

Spruitpuntjies lig tot donker bronskleurig, sterk glansend, dikwels effens wollerig.

Lote kanterig, sterk behaard, eers groen met 'n rooi skynsel, rooi in die somer, en die ryp lote is bruin tot asvaal; litte baie lank; lote dik met dun murg.

Blare herinner baie aan dié van Rip. Gloire, 3-lobbig, lang en spits tand aan middelnerf, tande spits en smal; nerwe 1 en 2 lig behaard aan die onderkant met lig rooskleur naby die bladsteelsinus; blink, donker-groen, kaal, dik leeragtig, iets langer as breed, effens verhewe tussen die nerwe, *baie groot*. Teleki sê dat hy blare van tot 48 cm. (byna 19") lank gemeet het!

Wortelsisteem sterk ontwikkel, sterk vertak, geel, min vlesig, groei taamlik diep.

Kultuur: Die opvallendste aan hierdie stok is dat hy sy hout in Hongarye baie vroeg ryp maak, 3—4 weke voor dié van Rip. Gloire, en 6—8 weke voor dié van Rup.-soorte en Rup.-basters.

In die voorjaar bot hy die eerste. Hy gee betreklik min maar vinniggroeiende lote wat dik word. Hy is 'n baie sterk groeier en sy lote wortel uitstekend. In droë en nat mergelagtige en kalkryke gronde beantwoord hy byna ewe goed; net van al te droë en vlak gronde hou hy nie. In skraal gronde is hy byna net so goed soos in vrugbare gronde. Teen swamsiektes is hy goed bestand, net antraknose tas hom so effentjies aan.

In 'n proef waar Welschriesling op Rip. X Berl. Teleki en op Aramon X Rup. Ganzin no. 1 naas mekaar gestaan het, was die stokke op eersgenoemde baie voller met druiwe en was die druiwe 14 dae vroeër ryp en had die mōs 2% meer suiker as dié op Aramon no. 1. Op albei was die stokke geil.

Druiwe wat maklik afloop doen dit nie as hul op Rip. X Berl. Teleki geënt is nie. In gronde met 40—50% maklik oplosbare kalk ly sy geënte stokke nie onder kalkklorose nie. Hy is 'n uitstekende onderstok vir kwaliteitswyne en tafeldruiwe. Sy bestandheid teen filoksera is orals genoegsaam waar hy goed groei. Hy is veral van waarde vir kalkgronde en vir die noordelike wynbougebiede, omdat hy so vroeg is. Sy affiniteit skyn vir die meeste druifsoorte goed te wees. By handenting (winter) is tot 86% goeie geënte stokke verkry. Dus vat hy uitstekend by die ent. Manlike plant.

Ons behoort hierdie stok hier in te voer en op die proef te stel.

Rupestris X Berlandieri 219A (Millardet en de Grasset).

Dis 'n sterk groeier wat skynbaar genoegsaam teen filoksera bestand is. In klipperige gronde wat bo droog maar deurdringbaar is, sal hy goed beantwoord. Hy is baie hoog bestand teen

kalkklorose. Hy vat goed by die ent. Sy geënte stokke is geil en dra baie. Sy lote wortel taamlik goed. Sy wortelsisteem is sterk, peil in die diepte, is vlesig en goed vertak. Sy trossies is baie klein, met klein swart ronde korreltjies.

Cordifolia X Rupestris de Grasset No. 1 (Millardet).

Dis 'n natuurlike baster uit die Indiese Territorium in Arkansas. Sterk groeier met dik lote wat taamlik maklik wortel; wortelsisteem geel, bietjie vlesig, sterk; orals genoegsaam bestand teen filoksera; vat maar swak by die ent; sy geënte stokke groei geweldig en word groot. Hy is 'n goeie onderstok vir droë of gebroke (sanderig-kleierige) gronde met min kalk, en nog nie hier ingevoer nie.

Rupestris X Cordifolia 107—11 (Millardet en de Grasset).

Dis 'n baie sterk groeier met dik en lang lote. Wortel bevredigend, vat goed by die ent, en word baie min deur filoksera aangetas. In kalkarme, klipperige of vaste sanderig-kleierige gronde gee hy groot en vrugbaar geënte stokke. Dis 'n onderstok van waarde wat ons hier behoort in te voer en te beproef. Hy dra groot en yl-trosse met klein swart ronde korreltjies.

Riparia X Rupestris-Cordifolia 106—8 (Millardet en de Grasset).

Beskrywing:

$\alpha + \beta = 93^\circ$, $\gamma = 47^\circ$; 3-lobbig blad met smal, spits tande, *gekrekkel*, donker-groen, nerwe van onder borselharig en violet-gekleur. Spruitpuntjie lig-groen. Lote kaal, violetagtig, dunnerig. Klein, kort trossies met klein swart ronde korreltjies.

Kultuur: Deur Millardet en de Grasset gekweek in 1882 deur Riparia met Cordifolia x Rup. de Grasset te kruis. Hy bevat dus 50% Rip.-bloed, wat ook duidelik uitkom in sy karaktertrekke. Dis 'n sterk groeier wat goed wortel en baie hoog bestand is teen filoksera. In sanderige kleigronde wat gou hard en droog word na reën, en ook in klipperige, kalk-arme gronde is hy nommer een. Hy is hier al so 'n bietjie op die proef gestel en beantwoord goed. In strawwe, droë en vlak gronde is hy een van die bruikbaarste onderstokke. Ons behoort van hom meer gebruik te maak.

Solonis.

Die stok word gekenskets deur sy vaal, weerskant behaarde blare (meer van onder) met hul smal, spits en taamlike lang tande. Sy lote is wollerig en dra klein trossies met klein ronde swart korreltjies. Hy is eers baie in Oostenryk gekweek, maar word nou ook daar opgegee. Hy is maar matig bestand teen filoksera en besit min waarde as onderstok. Volgens Ravaz bevat hy *Riparia*, *Rupestris*, en *Candicans* bloed.

Riparia X Solonis 1616 (Couderc).

Dis 'n taamlike sterk groeier; goed bestand teen filoksera en taamlik teen kalklorose; goeie onderstok vir gronde wat nie teveel kalk bevat nie, taamlik nat is en soutbrak bevat. Dis veral vir sulke brakkerige gronde wat hy waardevol word as onderstok. In kompakte, klam gronde is hy beter as *Riparia*. Gee goeie geënte stokke wat fluks dra en hul druiwe vroeg en goed ryp maak. Hy herinner aan albei sy ouers en dra klein trossies met klein ronde swart korreltjies. Blink, donker-groen, 3-lobbige blad met spits en baie smal tande, effens wollerig op die nerwe. Spruitpuntjies wit wollerig. Lote draderig behaard, groen-rooskleurig, dunnerig.

(2) Ameriko-Vinifera Basters.*Aramon X Rupestris Ganzin no. 1.*

Hierdie stok is in 1879 deur Mnr. Ganzin gekweek deur Aramon (makstok) met *Rup. Ganzin* te kruis.

Beskrywing:

Botsel spinnewebagtig, rooi.

Lote groen met violetagtige strepe en blink, rooi spruitpuntjie met enkele los drade. Ryp lote vaal.

Blare medium groot, 3-lobbig, $\alpha + \beta = 101^\circ$, $\gamma = 30^\circ$; spits, taamlik breë tande; donker-groen; nerwe van bo violetagtig naby die basis; herfskleure geel en rooi. Manlike plant.

Wortelsisteem baie sterk, vlesig, effens rooiagtig.

Kultuur: Sterk groeier in baie soorte gronde; affiniteit is baie sleg vir Hanepoot, waarvan die geënte stokke na 3—5 jaar reeds agteruit- en doodgaan, vir ons orige druifsoorte is sy affiniteit goed; vat matig by die ent (ca. 30 %) en wortel goed. Ravaz (41), bls. 261, is verkeerd om te sê dat al die

Vinifera-druifsoorte goed op hom beantwoord. Hy word deur filoksera taamlik erg aangeval, maar het tot voor enige jare hier goed beantwoord weens sy groot groeikrag, en is op 'n groot skaal dwarsdeur die wynbougebied geplant. Sedert ongeveer 1912 het sy geënte wingerde in Helderberg (Stellenbosse distrik) begin agteruitgaan en is groot stukke van hierdie wingerde nou reeds dood en met beter onderstokke (101—14 en 1202) beplant. Nou gaan sy geënte stokke ook reeds op baie ander plekke agteruit. *Ek raai ons wynboere dus sterk af om verder op Aramon te ent* (want Aramon No. 2 gaan ook agteruit). Hy gaan agteruit in sanderige gronde waar Jacques nog goed beantwoord.

In 'n vergelykende proef het ek in 1912 Aramon 1 en 2 naas 101—14, 1202, ens., geplant in Helderberg, waar geënte Hermitage en Steindruif stokke doodgegaan het op Aramon. Hul is almal met Hermitage en ander druifsoorte afgeënt in 1913, en vandag is dié op Aramon 1 en 2 lankal dood terwyl dié op 101—14 en 1202 nog groot en sterk stokke is wat goed dra. Die grond is sanderig-kleierig, met 'n ysterklipgruis in die ondergrond en klei daaronder, en skraal. In die somer word hy taamlik droog, maar die eerste 8—10 jaar het die wingerde op Aramon geënt, daarin goed gehou en goeie oeste gelewer. Die wortels van die kwynende stokke was ongeveer net so erg besmet met filoksera soos dié van mak stokke, en was vol nodositeite en tuberositeite. Dus skyn filoksera die oorsaak van die agteruitgang te wees. Waarom die Aramon *nou* so begin uitsak op meer en meer plekke, selfs in taamlik goeie diep grond, is my raadselagtig. Ek is geneig om aan te neem dat daar in Helderberg 'n *nuwe biologiese ras van filoksera* ontstaan wat Aramon veral aanval.

Aramon X Rup. Ganzin No. 2.

Hy is 'n broer van die voorgaande en 'n sterker groeier as hy in die meeste gronde behalwe ons soet Karogronde, waar No. 1 eer sterker groei. Hy gaan net so agteruit soos No. 1 en moet dus ook liever nie meer as onderstok gebruik word nie. Hy verskil van No. 1 deur 'n minder rooiagtige (eer gelerige) groeipuntjie wat taamlik sterk behaard is met wollerige rafels, soos ook met sy jong lote die geval is. Hierdeur kan hul maklik van mekaar onderskei word. In die herfs word sy blare nooit rooi nie (soos dié van No. 1) maar net geel en dan gewoonlik bruin as hul afval. Albei is manlike plante.

Mourvèdre X Rupestris 1202.

Dis die kruisingsprodukt van Mourvèdre (mak stok) met *Rupestris* (pa), gekweek deur Couderc.

Beskrywing:

Botsel wollerig, lig-rooi skynsel.

Lote dik, taamlik regop, groen-violetagtig; lote en bladstete met los rafels, en jong lootjies ook taamlik harig.

Blare medium tot kleinerig, 3-lobbig, $\alpha + \beta = 110^\circ$, $\gamma = 45^\circ$; tande spits en breed; op onderkant van nerwe een en twee spinnewebagtige drade; gebult en ongelyk; lig-groen met rooi sprikkels in nasomer (veral op klam grond) en sterk rooi met geel in herfs.

Trosse baie talryk, kleinerig met klein ronde swart korreltjies van swak kwaliteit.

Kultuur: Dis orals ons geilste onderstok. Hy groei geweldig in feitlik al ons gronde. In sandgronde wat klammerig is, word hy maklik deur wortel-ale vernietig. Teen floksera is hy nog orals genoegsaam bestand, al word hy daardeur aangeval. As sy geënte stokke egter mag droogte ly of weens ander oorsake mag verswak word, dan is daar wël gevaar dat die floksera hom kan te gronde rig. Sover is dit, na my beste wete, nog nêrens in ons wynbougebied gebeur nie. Sy geweldige groeikrag is sy behoud.

Sy stam word net so vinnig dikker soos dié van die mak stok. Sy affiniteit is goed vir feitlik alle vinifera-druifsoorte, net vir Hanepoot is dit enigsins onbevredigend, daar sy geënte stokke op 1202 gedurende die eerste jaar of vier goedsmoeds hier en daar doodgaan, wat so 'n stuk wingerd ongelyk maak. Dus beveel ek hom nie aan vir Hanepoot nie. Sy wortelsisteem is baie sterk ontwikkel, talryk en ontstaan orals op die wortelstomp. Verder is hul vlesig. Teen kalkklorose is hy goed bestand. Volgens Ravaz verdra hy 30 % krytkalk. In ons Karo-gronde het hy nog nêrens onder kalkklorose gelyk nie, maar hul bevat onder 30 % kalk. Sy geënte stokke is groot en sterk, dra baie, maar laat die trosse taamlik afdrop, en maak sy druiwe hier goed ryp. Sy lote wortel goed en vat uitstekend by die ent. Hy is dus 'n goeie onderstok wat ek wil aanbeveel. Daar moet net gesorg word dat sy geënte stokke sterk bly deur goeie bemesting, grondbewerking, en besproeiing waar nodig, terwyl hy in sandgronde liefers nie moet geplant word nie weens die aal-gevaar.

4401 (Couderc).

Dis 'n baster tussen Chasselas rose en Rupestris in 1884 deur Couderc gekweek. Hy is 'n sterk groeier met 'n sterk vlesige wortelsisteem, ongenoegsaam bestand teen floksera (volgens Ravaz), en meer selfdraer as onderstok. Nie aan te beveel nie.

Chasselas X Berlandieri 41B.

Dis 'n baster wat Millardet gekweek het deur Chasselas-bloem te bevrug met stuifmeel van V. Berlandieri.

Beskrywing:

Lote hoekig, met los drade, groen-violetagtig; spruitpuntjie, wollerig, rooskleurig.

Blare taamlik groot, 5-lobbig, $\alpha + \beta = 93^\circ$, $\gamma = 45^\circ$; tande breed en hoekig; blink, donker-groen (later in somer lig-gelerig groen); jong blaartjies blink, wollerig, koperkleurig; kaal behalwe op nerwe 1, 2, en 3 aan die onderkant wat spinnewebagtig behaard is.

Tros kleinerig met klein ronde swart korreltjies.

Kultuur: Sterk groeier maar boards langsaam by die begin; veral goed vir baie kalkryke gronde, waarvoor hy dan ook hoofsaaklik gebruik word. In kalkarme gronde word hy nie gebruik nie. Teen floksera is hy vry goed bestand. Sy lote wortel taamlik goed en gee 4—5 wortels, meesal op die onderste knoop. Hy gee mooi geënte stokke wat darem nie gelyk staan met dié op 333 nie.

Tisserand of 333 E.M.

Foëx het hom aan die landbouskool van Montpellier gekweek deur Cabernet Sauvignon met stuifmeel van V. Berlandieri te bevrug.

Beskrywing:

Botsel wollerig, karmosyn-rooi.

Lote groen-ligrooi, spinnewebagtig behaard, dikwels gebuie, *geriffel*; spruitpuntjie wollerig, rooi gekleur. Ryp lote ligter bruin en meesal dikker as dié van 420A.

Blare 5-lobbig en taamlik diep ingesny nes Cab. Sauv. waar blare geil en groot, anders rondagtig en min ingesny; donker-groen, blink, dik, van onder spinnewebagtig behaard. Manlike plant.

Kultuur: Baie sterk en vinnige groeier met sterk ontwikkelde wortelsisteem; lote wortel baie maklik en vat eersteklas by die ent; gee groot sterk geënte stokke wat goed dra en hul druiwe goed ryp maak; affiniteit goed, ook vir Hanepoot. In my 10-jarige proewe beantwoord hy orals nog baie goed en is veelbelowend. Teen kalkklorose is hy uiters hoog bestand, dus baie goed vir baie kalkryke gronde. In kalkarme, los en stywe, skraal en vrugbaar gronde is hy 'n goeie groeier. Hy sal waarskynlik nog blyk 'n uitstekende onderstok te wees vir allerlei

soorte grond. Weens die tuberositeit wat dikwels op sy wortels voorkom, twyfel Ravaz aan sy bestandheid teen filoksera in vlak en te droë gronde. Hy skyn my orals genoegsaam bestand teen filoksera te wees waar hy goed groei.

Wit Herbemont.

Hy is deur Malègue uit Herbemont-saad gekweek, en bevat Aestivalis, Cinerea, en Vinifera bloed nes Swart Herbemont en Jacquez. Hy is 'n sterk groeier in diep, klam grond, en kom baie ooreen met die swart Herbemont, net dat sy druiwe wit is.

Herbemont of Swart Herbemont.

Synonieme: Herbemont's Madeira, Neil Grape.

Oorsprong: Onbekend, maar sedert 1878 gekweek van 'n ou stok in Suid-Carolina; heet na Nicolas Herbemont wat hom in Amerika voor 1834 gekweek het. Volgens Munson en Bailey is hy uit Madeira afkomstig. Volgens Millardet is hy 'n natuurlike baster van V. Aestivalis, V. Cinerea en V. Vinifera [vgl. Ravaz (41), 346].

Beskrywing:

Botsel wollerig, rooi.

Lote kaal, violetagtig groen, met waas bedek, lank, dik, kort van lit; ryp lote rooi-bruinagtig.

Blare groot, 5-lobbig, $\alpha + \beta = 120^\circ$, $\gamma = 48^\circ$; bleek-groen, blink, van onder met borselhare op nerwe 1, 2, 3, 4; tande breed en rondagtig; spruitpuntjie wollerig, rooi (my Herbemont vertoon meer geel as rooi).

Tros medium groot, met klein ronde rooiagtige korrels, vas, soet, sappig.

Kultuur: Sterk groeier, wat vroeër in Frankryk as selfdraer en as onderstok gekweek is maar nou opgegee is. In diep, klam gronde is hy gewoonlik genoegsaam bestand teen filoksera, ongeveer nes Jacquez. Teen kalk is hy gevoelig. Sy affiniteit is goed vir vrywel alle druifsoorte. Vir Hermitage skyn hy besonder goed te wees. Sy lote wortel baie sleg (dis te wyte aan die Aestivalis bloed), maar vat goed by die ent. Goed in gronde waar Jacquez goed is en goed hou. In ander gronde is hy ook te min bestand teen filoksera.

Jacquez.

Synonieme: Lenoir, El. Paso, Jack, Segar-Box.

Oorsprong: Die Segar-Box van Longworth (Ohio) word beskou dieselfde te wees as Jacquez of Jack. Jacquez heet na

'n Spanjaard Jacques. Munson meen dat Jacquez en Herbemont van Madeira afkomstig is. Hy het in elk geval Vinifera bloed, soos blyk uit sy gevoeligheid teenoor swamsiektes soos plasmopara viticola en antraknose, en sy hoë bestandheid teen kalkklorose. Sy lote, druiwe, pitte, ens. vertoon duidelik karaktertrekke van V. Aestivalis. Hy word beskou as 'n natuurlike baster van Aestivalis-Cinerea-Vinifera.

Beskrywing:

Botsel rooi, wollerig.

Lote kaal, groen, taamlik regop, met waas bedek, kort, dik, kort van lit; ryp lote rooi-bruin; spruitpuntjie rooi, wollerig.

Blare groot, 5-lobbig, $\alpha + \beta = 120^\circ$, $\gamma = 52^\circ$; tande breed en afgerond; van onder wollerig, van bo kaal, donker-groen, blink.

Trosse taamlik groot, lank, los, met klein ronde swart korreltjies, wat sappig is en baie kleurstof bevat.

Kultuur: Dis 'n taamlike sterk groeier in geskikte grond. Hy gee 'n dik stam wat net so vinnig dikker word as die mak stam van die stokke wat op hom geënt is. Sy affiniteit is goed vir alle druifsoorte, ook Hanepoot. Sy lote wortel maar sleg maar vat uitstekend by die ent (tot 90%). Die ongeënte loot se boonste oë loop uit eer die loot nog wortels ontwikkel het, en gaan weer dood waar daar nie betyds wortels gevorm word nie. Die entjie op die geënte Jacquez-lote bot later en gee meer kans vir die wortels om te vorm. Dus is die slegte bewortelingsvermoë van die ongeënte Jacquez-lote glad geen nadeel by sy gebruik as onderstok nie. Die lote vorm maar min (2—4) wortels, en dié is byna almal op die onderent van die loot, vlesig en min vertak.

Die filoksera val sy haarwortels min aan en sy dikker wortels baie. In Frankryk is hy eenslag baie gekweek as selfdraer en as onderstok, maar nou amper nie meer nie. *In klam, diep, vrugbare of sanderige gronde het hy daar goed beantwoord as selfdraer.* Hy het daar in geil gronde tot 100 en 120 hektolieter wyn per hektaar of $14\frac{1}{2}$ tot $17\frac{1}{3}$ lêers per morg gegee. Sy wyn is baie swart en swaar (12—14 vol.% alkohol of 21—24 $\frac{1}{2}$ graad Proof Spirit), en baie werd vir versnitdoeleindes terwille van die kleur. Om die meeste kleur in sy wyn te kry en te hou, moet ons 100—150 en selfs tot 300 gr. wynsteen-suur per hl. of 18—27 en selfs 54 onse per lêer mos (of ton druiwe) voeg in die kuip. Dit belet die latere uitskeiding van die kleurstof.

By ons is Jacquez een van die mees algemeen gebruikte onderstokke. Hy het ook hier egter dikwels teleurstellings veroorsaak deurdat hy te veel blindelings op allerhande soorte grond geplant is. *In vlak gronde wat te droog word en in baie swaar leem- en kleigronde moet Jacquez nie geplant word nie.* Dis juis in sulke gronde waar op Jacquez geënte wingerde by ons agteruitgegaan het. *Goeie Jacquez-gronde is alle diep, los, koel gronde wat nooit te droog word nie.* Verder moet veral gedurende die eerste 3 jaar gesorg word dat die geënte stokke nie te veel dra nie, daar dit soms reeds 'n verswakking veroorsaak en die toekomstige bestaan van die stokke bedreig het.

Ek sluit met die volgende aanhaling omtrent Jacquez uit die "Rapport van die Kommissie vir die Onderzoek van ons geënte Wingerde," Julie 1920 (60), waarvan ek lid was: "Waar die reënval genoegsaam is en besproeiing dus nie toegepas word nie, en waar die grond verder diep en los is, gee hierdie stok voldoening. In die diep, sanderige gronde van Goudini is Jacquez verreweg die beste onderstok vir alle druifsoorte. In strawwe kleigronde, in vlak gronde, en in alle gronde wat in die somer te droog word, is hy onbevredigend en dikwels sleg, en moet hy dus nie geplant word nie. In dié streke waar besproeiing toegepas word, moet Jacquez net in diep, los gronde gebruik word. Dit is noodsaaklik dat die grond goed water vat en dat die besproeiing genoegsaam sal wees, sodat die stok nooit in die somer droogte hoef te ly nie. In strawwe karogronde, wat gewoonlik ook maar sleg water vat, moet hy nie geplant word nie."

Watter Amerikaanse Onderstokke moet ons in die Toekoms gebruik?

Volgens ons ondervinding in die verlede, en volgens wat in die voorgaande bladsye meegedeel is omtrent die bekendste Amerikaanse onderstokke, wens ek die volgende onderstokke hier aan te beveel vir ons wynbougebied:

1. Vir *skraal klam sandgronde*: Jacquez.
2. Vir *diep, los, koel (klam), taamluk vrugbare gronde*: Jacquez, Riparia Gloire de Montpellier, 101 — 14, 1202, Rupes-tris du Lot, 333, 420A, 3306.
3. Vir *gebroke sanderig-kleierige gronde* wat taamluk diep is en nie te droog word nie: 101 — 14, 1202, 420A, 3309, Jacquez.
4. Vir *dnoërige, strawwe leem- en kleigronde*: 420A, 3309, 106 — 8, 333.

5. Vir *rooi karogronde onder besproeiing*: 1202, Rup. du Lot, 101 — 14, 420A, 333.

Met 157 — 11, 34 E.M., Rip. X Berl. Teleki, en ander Berlandieri basters, ons beste saad-Rup-soorte, en enige ander soorte moet verdere proefnemings gemaak word.

II. AMERIKAANSE DRUIFSOORTE.

Hier wens ek enige van die vernaamste druifsoorte te bespreek wat in die Oostelike State van die Verenigde State gekweek word *vir hul druifwe*. Waar die Kaliforniese wynboere die gewone Europese druifsoorte kan kweek, nes ons, is dit in die Oostelike State onmoontlik weens die warm vogtige klimaat wat daar gedurende die wynstok se groeiperiode heers, en die ontwikkeling van gevaarlike swamsiektes (Black rot, Plasmo-para viticola, ens.) en insekpeste buitengewoon begunstig.

Die vernaamste gekweekte soorte is Labrusca-saailinge en kunsmatige Labrusca-Vinifera basters, alhoewel daar ook ander bloedmengsels voorkom. Hul word as tafeldruifwe geëet, en verder gebruik om "juice" of wyn in eie huis vir eie gebruik te maak en ook vir die vervaardiging van "Grape Juice" of alkoholvrye druifwesap. Voor prohibisie is 'n groot deel van hierdie druifwe gebruik vir die vervaardiging van Champagne.

Ek sal die volgende soorte hier kortliks bespreek, en put my informasie hiervoor hoofsaaklik uit Hedrick se boek, "The Grapes of New York" (7): —

Wit soorte: Diamond, Niagara, Triumph;

Rooi soorte: Catawba, Delaware, Goethe;

Swart soorte: Concord, Barry, Herbert, Isabella.

Diamond (Labrusca, Vinifera).

Dis 'n wit of groen druif deur Jacob Moore van Brighton, New York, in 1870 gekweek deur Concord met stuifmeel van Iona ('n rooi Catawba-saailing) te bevrug. In kwaliteit en skoonheid word hy deur min ander Amerikaanse druifsoorte oortref. Hy is vroeg ryp, dra goed, is 'n goeie groeier, en ruim so bestand teen swamsiektes as Concord. In kwaliteit oortref hy vir Niagara wat vir die eerste Amerikaanse groen druif deurgaen. Die stok lyk baie na dié van Concord. Sy druifwe hou laat goed en verdra transport goed.

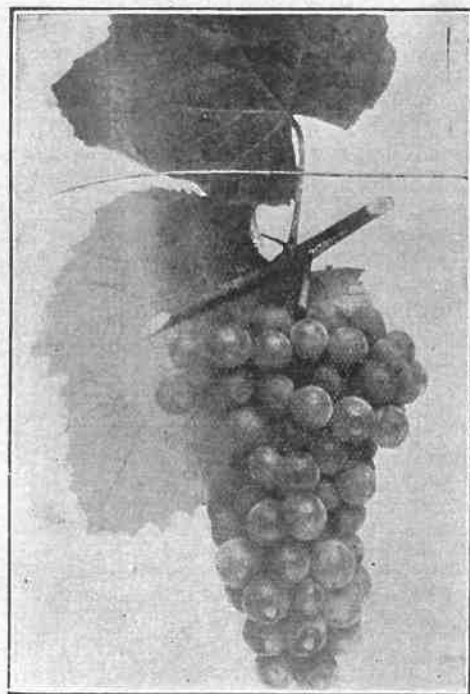
Beskrywing:

Stok medium tot sterk groeier, gehard, dra meesal goed. Litte medium tot kort, diafragma en murg medium dik; rankstelling onder-

broke; lote behaard. Jong blare van onder en langs rante lig-rooi gekleur. Blare medium groot, dik, van bo lig-groen en byna kaal, van onder bronskleurig en viltig behaard; 3-lobbig. Trosse medium groot, vas; korrels medium en groter, rond en rondagtig, groen met geel skynsel wanneer ryp, dun waas, vleis sappig, sag, effens aromaties, uitstekende kwaliteit. Pitte los vleis maklik, 1—4 en gem. 2—3 in getal.

Niagara (Labrusca-Vinifera).

Dit is die eerste Amerikaanse groen druif. Hier hou hy die plek wat Concord onder die swart soorte inneem. Hy is in 1868 gekweek uit Concord-saad wat deur Cassady (Labrusca-



Afb. 51. Triumph. Uit Hedrick, the Grapes of New York. 1908. Albany, J. B. Lyon, State Printers.

vinifera) bevrug geword is. In groei- en drakrag staan hy gelyk met Concord waar hul ewe goed aard. Nes Concord het hy 'n taamlieke sterk jakhalssmaak en -aroma, wat egter baie minder is as die druife 'n paar dae afgesny is. Sowel die trosse as die

korrels is groter en beter gevorm as Concord s'n. Ook bars sy korrels nie so maklik soos dié van laasgenoemde nie. Beide stok en druife is meer gevoelig as dié van Concord teen swamsiektes, veral Black rot, wat hom soms verskriklik kan verniel. Hy sal wel nog lank die eerste groen tafeldruif bly, veral as die kopers 'n mooi druif wil hê sonder hul veel oor kwaliteit te bekommer. Ranke ononderbroke.

Triumph (Labrusca-Vinifera).

As kwaliteit, kleur, vorm en grootte van korrel en tros almal in aanmerking geneem word, is Triumph een van die beste tafeldruifsoorte van Amerika. Op sy beste gee hy ons 'n pragtige tros met goudkleurige korrels van die hoogste kwaliteit. In Suid-Frankryk het hy ook 'n baie goeie indruk gemaak, maar is daar nie baie gekweek nie terwille van die jakhalssmaak van sy druife en sy ongenoegsame bestandheid teen floksiera. In Noord-Amerika word sy kultuur beperk deur die feit dat hy 'n lang seisoen vereis om goed ryp te word. Dis net in die Suid- en veral in die Suid-Weste waar hy sy naam regvaardig.

Sy manier van groei, groeikrag, vrugbaarheid, en bladkaraktertrekke kom ooreen met dié van Concord, sy een oer. In gehardheid, bestandheid teen swamsiektes, en vroegheid skiet hy by Concord kort. Hy verkies diep bo vlak, en alluwiële of kleierige bo ligter gronde. Sy druife besit minder jakhalssmaak en -geur as dié van Labrusca, terwyl sy dop, pitte, en vleis meer die aangename eienskappe van 'n Europese druif vertoon. Hy gee 'n goeie wit wyn. Oor die algemeen genome is dit die beste kunsmatige baster van V. Labrusca en V. Vinifera. George Campbell van Delaware (Ohio) het hom in 1860 gekweek deur Concord met stuifmeel van Chasselas doré te bevrug.

Beskrywing:

$\alpha + \beta = 129^\circ$, $\gamma = 52^\circ$ (Ravaz). Sterk groeier, medium tot baie vrugbaar, enigsins aan peronospora onderhewig.

Lote effens behaard, ranke onderbroke, litte medium tot lank, diafragma dik, murg medium dik. Jong blare van onder en langs rante van bo bruinagtig-karmosynkleurig.

Blare groot, wollerig van onder, meesal heel, soms 3-lobbig.

Blomme vrugbaar, gaan laat oop.

Tros baie groot tot medium, lank, breed, vas.

Korrels medium en groter, ovaal, bleek-groen of goudeel met dik, grou waas; dop dun en bars soms; 1—5, gem. 3 pitte per korrel, wat die vleis maklik los.

Word saam met Catawba ryp of later. Hou nie al te beste nie.

Catawba (Labrusca-Vinifera).

In baie opsigte is Catawba die interessantste onder die Amerikaanse druifsoorte. Hy is oor 'n baie groot area versprei. Sy oorsprong is onbekend. Hy was die eerste beroemde Amerikaanse druifsoort en is nog een van die vier beroemdste soorte wat in oostelike Amerika gekweek word. Sy hoë kwaliteit en sy pragtige uiterlike maak hom baie waardevol as tafel- en wyndruif. Vir wynmaakdoeleindes is hy die vernaamste onder die noordelike soorte. Langs die kuste van die Erie meer in N.-Ohio en in die sentrale meerstreek van New York is hy die vernaamste wyndruif, en word op 'n reuse skaal gekweek veral om champagne van te maak (dit was ten minste voor Prohibisie so). Hy hou goed — in New York tot in Maart. Catawba is die standaard rooi druif op die marke.

Hy is 'n sterk groeier en goeie draer maar sy blare en druiwe ly onder swamsiektes, veral Plasmopara viticola in slegte seisoene, wat sy grootste nadeel is. Sy karaktertrekke en hele geaardheid laat ons dink aan 'n baster van V. Vinifera en V. Labrusca. Hy is byna vry van die jakhalssmaak. Omtrent 1823 het John Adlum van die Columbia-distrik hierdie soort geïntroduseer. Tot by die introduksie van Concord (1854) was Catawba die populêrste Amerikaanse druif. Hy word laat ryp en daarom het die vroeëre Concord hom in baie plekke verdring. Hy is min bestand teen filoksera en was in Frankryk geen sukses nie.

Beskrywing:

Lote lig behaard, diafragma dun, murg taamlik groot, *kontinuele* rankstelling. Jong blare van bo en onder karmosynrooi. Volwasse blare groot, medium dik, bo lig-groen en dof, van onder wit-grys en dig wollerig behaard; soms 3-lobbig, spits punt aan middelnerf; bladsteelsinus diep en nou tot medium; tande vlak en nou.

Blomme vrugbaar, gaan laat oop.

Trosse groot tot medium, taamlik lank, gewoonlik breed, byna silindries tot konies, taamlik los tot vas; korrels medium groot, ovaal tot rondagtige, dof purpuragtige rooi, met 'n matige hoeveelheid seringkleurige waas bedek, hou goed aan stengel vas, vaste korrels; dop taamlik dik, effens frank; vleis van baie goeie kwaliteit met effens 'n jakhalssmaak. Pitte los vleis maklik, gem. 2 per korrel.

N.B. Wat in Transvaal en elders in Suid-Afrika Catawba genoem word is Isabella.

Delaware (Labrusca-Bourquiniana-Vinifera).

Hedrick begin sy bespreking van hierdie druifsoort soos volg: "Delaware is the American grape *par excellence*. Its

introduction raised the standard of quality in our viticulture to that of the old world, for there is no variety of *Vitis vinifera* more richly or more delicately flavored or with a more agreeable aroma than the Delaware. This variety is rightly used wherever American grapes are grown as the standard whereby to gauge the quality of other grapes."

Afkomstig uit die tuin van Provost, is hy deur Downing na die stad Delaware genoem (1849.) Dis 'n baie geharde soort met 'n groot aanpassingsvermoë. Volgens Hedrick is hy naas Concord die populêrste druif vir tuin, wingerd en wynpers, wat nou in die Verenigde State gekweek word. Hy word enige dae voor Concord ryp, lyk mooi, hou goed aan die stok en by transport, en is baie goed bestand teen black-rot. Sy foute of nadele is: klein stokkie, langsame groei, gevoeligheid van sy blare vir plasmopara viticola, sy klein korreltjies. Die eerste twee punte maak dat sy stokke nader aan mekaar moet geplant word as ander soorte.

Hy groei beste in diep, vrugbare, goed gedreineerde, warm gronde, en vereis goeie bewerking. By lang snit (dubbele Guyot) het hy in Suid-Frankryk goeie oeste gelewer. Sy wyn is van uitstekende kwaliteit: baie fyn wyne, hoog in alkohol en met 'n aangename boeket. Min bestand teen filoksera.

Beskrywing:

Botsel bleek groen en wollerig.

Lote dun, talryk, kort van lit, dun murg, kaal.

Blare 5-lobbig, $\alpha + \beta = 105^\circ$, $\gamma = 44^\circ$; van onder spinnewebagtig (rooi) behaard; van bo donker-groen, blink, dik. Jong blaartjies groen-geelagtig, glansend.

Tros medium tot klein met lig-rooi, ronde, kleinerige korreltjies, aangenaam geparfumeer.

N.B. Ravaz beskou hom as 'n stok met Labrusca-Aestivalis-Vinifera bloed.

Goethe (Vinifera-Labrusca).

Hy was eers Rogers se no. 1 [Rogers het sy basters gekweek uit 'n Labrusca (Carter of Mammoth Globe) met Black Hamburg en White Chasselas as vaders], maar is in 1869 deur sy kweker Goethe genoem. Van al Rogers se basters vertoon hy die meeste Vinifera-karaktertrekke. Dis 'n mooi rooi druif wat met die Wit Málaga van Spanje ooreenkom, en nie veel swakker in kwaliteit is nie. In die Noorde word hy swaar ryp (aanmerklik later as Concord). Waar dit wel gebeur, is hy

onoortroffe in geur in sy klas. Dis 'n geweldige groeier. In gruis- en sandgronde is hy op sy beste. Teen plasmopara viti-cola, black rot, en ander swamsiektes is hy taamlik immuun. Hy dra baie en moet kort draers kry, en bly tot laat in die winter goed. Vir New York word hy te laat ryp, dus word hy meesal gekweek in die Middel en Suid Atlantiese State en in die valleie van die Ohio en benede Missouri. Hy betaal beste as tafeldruif, al gee hy 'n uitstekende wyn. Teen filoksera is hy min bestand.

Beskrywing:

Lote met baie kort litte, dik diafragma, murg taamlik klein, sterk behaard.

Blare onreëlmstig rondagtig, bo lig-groen, onder wollerig, meesal heel, bladsteelsinus nou en meesal toe.

Trosse medium groot, kort tot medium, taamlik breed, meesal 2 per loot. Korrels baie groot tot bo medium, ovaal tot byna rondagtig, bleek rooi. Dop dun met lig seringkleurige waas; 1—3 gem. 2 pitte per korrel.

Concord (Labrusca).

Dis die mees algemeen gekweekte soort in die oostelike deel van Noord-Amerika. Hy is deur Mnr. Bull van Concord (Massachusetts) in 1843 uit die saad van 'n wilde druif gekweek. Hy, sy saailinge en basters vorm meer as 75 % van dié in Oos-Amerika gekweekte druiwe. Hy is 'n baie sterk groeier, wat baie en gereeld dra. Hy aard goed in baie soorte grond, wat verklaar waarom hy so baie gekweek word. In die noorde is hy goed bestand teen swamsiektes en insekpeste. Teen filoksera is hy maar min bestand, en kan dus net in geil, diep, koel gronde op eie wortel gekweek word. Hy ly maklik onder kalkklorose. Dis 'n tafeldruif vir dié massa. Hy word baie en hoofsaaklik vir "Grape Juice" gebruik, alhoewel hy nou onder Prohibisie ook vir wyn gebruik word. Die druif lyk mooi al is hy maar van medium kwaliteit. Hy bot en blom taamlik laat en sy druiwe bly lank goed op die stokke. Hy is verfrissend maar sonder veel aroma. Die pitte hou vas aan die vleis, en die doppe is taai en frank.

Beskrywing:

Lote bo medium lengte en dikte, knope vergroot en platterig, litte medium tot lank, murg groot tot medium, behaard met borselhare, ononderbroke rankstelling. Ryp lote donker-bruin tot bruin.

Blare 3-lobbig, $\alpha + \beta = 110^\circ$, $\gamma = 34^\circ$; van onder viltig behaard, van bo donker-groen, medium tot groot, dik, nerwe van onder verhewe, spits punt aan ent van middelnerf. Jong blare van onder effens rooi, veral om rand.

Trosse groot tot medium, vas; stingels kort tot medium en dik; korrels medium tot groot, rondagtig, swart met digte blou waas. Doppe effens vas aan vleis, taamlik taai, effens frank. Vleis bleek groenagtig, sappig, effens taai en vas, jakhalsmaak.

Pitte 1—4 gem. 3 per korrel, taamlik groot en breed, stomp, bruinagtig.

Barry (Labrusca-Vinifera).

Dit is een van Rogers se basters tussen Labrusca en Black Hamburg. Hedrick sê van hom: "The Barry is one of our best black grapes, resembling in berry and somewhat in flavour and keeping quality its European parent, Black Hamburg." Dis 'n mooi swart druif met 'n lekker geur en soet smaak, sagte vleis en dun dop. Hy bly lank goed, ook buite die koelkamer. Hy is goed as tafeldruif; goeie groeier en taamlik bestand teen swamsiektes; eers na Concord goed ryp; baie algemeen gekweek in al die tuine in Oos-Amerika; teen filoksera baie min bestand.

Beskrywing:

Lote lank, talryk, dik, donker-bruin tot effens rooiagtig bruin met 'n ligte blou waas bedek; jong lote byna kaal; ranke onderbroke. Jong blare sterk karmosynrooi gekleur van onder en lig van bo om die rante.

Blare medium tot groot, van bo lig-groen en byna kaal, van onder bleek-groen en effens wollerig, heel tot 3-lobbig, bladsteelsinus nou en dikwels toe.

Trosse medium groot, korrels groot, ovaal tot koeëlrond met 'n donker violetagtige-swart tot swart kleur, glansend, met 'n digte blou waas bedek.

Herbert (Labrusca-Vinifera).

Dis ook een van Rogers se basters; in 1865 apart genoem as Rogers no. 44, en in 1869 het Rogers hom die naam van Herbert gegee. Dis 'n pragtige druif, soms byna net so goed soos Black Hamburg. Hy is so na aan perfeksie in al die eenskappe wat 'n goeie tafeldruif moet besit, as wat in Amerika bereik is. Hy is 'n goeie groeier en draer, word saam met Concord ryp, maar hou baie langer, en verdra transport goed. Hy kan hom nie self bevrug nie en moet dus naby ander soorte geplant word. Hy verdien om gebruik te word.

Beskrywing:

Lote besonder dik, baie lank, donkerbruin, litte medium tot lank, diafragma dik, murg medium tot groot, jong lote wollerig, rankstelling onderbroke. Jong lote van onder en aan kante bo sterk karmosynrooi gekleur.

Blare baie groot tot medium, rondagtig, bo donker-groen en kaal, onder effens wollerig, heel. Bladsteelsinus baie diep, nou en toe.

Blomme steriel, meeldrade omgebuie (vroulike bloeisels).

Druive hou buitengewoon goed.

Trosse medium tot groot, los tot medium vas, 2—3 per loot; korrels meesal bo medium grootte, rondagtig tot effens plat gedruk, swart, met dik blou waas. So 'n bietjie jakhalssmaak. Kwaliteit goed tot baie goed. 3—6 gem. 3 groot pitte per korrel.

Isabella (Labrusca-Vinifera).

Sinonieme: Raisin du Cap, Black Cape, Constantia, Strawberry Grape, etc.

Vir 'n halwe eeu na sy introduksie omstreeks 1816 was hy en Catawba die hoofsoorte van die O.-Amerikaanse wynbou. Nou het hy hoofsaaklik net nog historiese waarde. In die noorde het Concord hom heeltemal verdring omdat hy vroeër ryp is, meer dra, en meer gehard is. Isabella kom nou eintlik net voor in kolleksies van liefhebbers. Sy smaak is goed, maar sy dik dop en muskusgeur gaan teen hom. Hy het ook effens 'n jakhalssmaak. Sy mooi groen blare en groot groeikrag (sterk ranker) maak hom 'n baie goeie ornamentele stok vir *priële*. Hy is verkreë van Mrs. Isabella Gibbs van Brooklyn, New York, deur William Prince van Long Island in 1816, en deur hom Isabella genoem.

Die blare is taamlik gevoelig teenoor oïdium, en die druiwe teenoor black-rot. Hedrick meen dat hy naas Labrusca ook Vinifera bloed moet bevat, terwyl Ravaz hom vir 'n pure Labrusca hou.

Hy is in 1820 in Frankryk ingevoer as 'n ornamentele druiwesoort, en sedert 1853 is hy taamlik in Frankryk en veral in Italië gekweek toe die oïdium daar sulke groot skade aan die Europese druiwesoorte toegebring het, en hy getoon het dat sy druiwe goed bestand was daarteen. Teen filoksera is hy maar min meer bestand as die Europese druiwesoorte. Hy is in Suid-Afrika bekend, veral in Transvaal waar hy verkeerdelik Catawba genoem word. Hy word hier in die reël op *priële* gekweek.

Beskrywing:

Lote talryk, dig behaard, dik, lig tot donker-bruin in herfs, litte kort tot medium, diafragma dik. Jong blare van onder en rante bo karmosynrooi gekleur.

Blare medium groot, rondagtig, 3-lobbig wanneer gelob, van onder witagtig groen, viltig behaard.

Korrels medium tot groot, ovaal, pikswart met taamlieke sterk blou waas bedek. Dop dik tot medium, baie taai, hou vas aan vleis, wat taai is. Duidelike jakhalssmaak en gee 'n baie geurige, jellieagtige korrelkonfyt. Pitte 1—3 gem. 2 per korrel.

B. EUROPESE DRUIFSOORTE. (Vitis Vinifera).**I. WYNDRUIFSOORTE.****(a) Wit Wynsoorte.**1. *Groendruif.*

Sinonieme: Wyndruiwe, Groendruiwe.

Algemeen: Dis een van ons oudste druiwesoorte, en is waarskynlik reeds deur Van Riebeeck hier ingevoer. Daar is 'n wit en 'n rooi Groendruif wat net in die kleur van die ryp druiwe en in die herfskleur van hul blare verskil, synde dié van Rooi Groendruif in albei gevalle rooi en dié van Wit Groendruif respektieflik groenagtig-geel en geel. Onder die Wit Groendruiwe vind ons twee afwykende tiepes, dié een met dik blare en groot, ronde, pap korrels, die ander met enigsins kort trosse en gelerige, harde korrels. Laasgenoemde lewer effens kleiner oeste as die normale tiepe, maar soeter moste en beter wyn, en kom baie ooreen met Sémillon van Sauternes. Ek is nog nie seker met watter Europese druiwesoort ons Groendruif ooreenkom nie.

Kultuur: Dis die mees algemeen verboude druiwesoort in ons wynbouarea, behalwe op die soet Karogronde, waar hy baie minder geplant is. Hy is 'n goeie groeier en draer by kort snit, word middelseisoen ryp, en lewer moste met 19—26° Balling en 6.5—5‰ totale suur. Sy sagte druiwe is goed vir kinders en ou mense. Vir swaar wyne kan hy gaan, maar vir ligte wyne behoort ons hom meer en meer deur beter soorte soos Clairette blanche (net vir 'n klein deel), Fransdruif, Stein, Sémillon en Sauvignon blanc te vervang. Teen antraknose (swart roes) is hy feitlik immuun, en nie erg gevoelig vir oïdium (wit roes) en

sonbrand nie. In klammerige plekke word sommige van sy korrels edelvrot. Hy besit 'n goeie affiniteit vir feitlik alle Amerikaanse onderstokke en vat goed by die ent.

*Beskrywing.** (eie beskrywing).

Botsel rooi; veral rante en onderkante van jong blaartjies, wat weerskante wollerig behaard is.

Lote met medium lang litte, dik en bros, murg taamlik dik, rooiagtig bruin wanneer ryp. Spruitpuntjie wit met bietjie rooi, wollerig.

Blare heel, 3—5-lobbig, medium groot; bladsteelsinus taamlik oop; eers lig dan donkerder groen, lig behaard van onder. Jong blare granaat rooiagtig maar word gou groen, by lig en onder sterk wollerig behaard.

Trosse medium groot, piramidaal, selde dubbel; korrels rond-agtig tot rond, groenerig-geel.

N.B. Soms kom rooi en wit trosse aan dieselfde loot voor; soms rooi en wit korrels aan een tros; en soms rooi en wit aan een korrel.

2. Steindruif.

Sinonieme: Vaalblaar, Vaalblaar-Stein, Stein.

Algemeen: Dis een van ons oudste druifsoorte. In Stellenbosch, Pêrel en Constantia word hy taamlik baie gekweek, elders veel minder. Hy kom die meeste ooreen met Sauvignon blanc, alhoewel verskillend daarvan. Hy gee 'n mos met 22—27° Balling en 7.5—6 ‰ totale suur (hier altoos as gram wynsteensuur per lieter uitgedruk), wat 0.5—1 ‰ hoër is as dié van Groendruif. Sy wyn het 'n tiepiese steingeur wat sterker word as hy op die doppe kuip en een of meer jare in die bottel was. Oor die algemeen lewer hy wyn van hoër kwaliteit as Groendruif.

Kultuur: Dis 'n stok met taai lote wat nie maklik deur sterk winde afgewaai word nie. Daarom word hy graag in die windstreke geplant. Verder gee hy baie waterlote wat lastig is om in die winter by die sny te verwyder weens hul taaiheid. Daarom moet hul in die voorjaar verwyder word so lank as hul nog sag is. Hy dra goed by kort snit, en beantwoord die beste op sandgrond of 'n ligte sanderige leem, waar sy druiwe 'n mooi geel kleur by volle rypheid ontwikkel. Teen antraknose is hy immuun, maar aan oidium is hy taamlik sterk onderhewig, baie meer as Groendruif. Hy moet ekstra sorgvuldig geswawel

* Tensy anders vermeld, is die beskrywings volgens Mas et Pulliat, *Le Vignoble*. 3 dele. 1874—1879.

word. Sy affiniteit vir Aramon is maar onbevredigend dog goed vir die meeste ander onderstokke.

Beskrywing: (eie beskrywing).

Botsel rooi-bruin; jong blaartjies bo bruin om rant en onder rooi, dig spinnewebagtig bo (digter as by Groendruif) en onder.

Lote medium dik, eer dunnerig, taamlik kort van lit, taai, vaal, bruin by rypheid.

Blare heel tot 3-lobbig, medium groot, wollerig van onder (daarom "Vaalblaar" genoem), byna kaal van bo; bladsteelsinus V-vormig, medium oop. Jong blaartjies bo baie, lang, los drade, onder sterk wollerig behaard. Spruitpuntjie rooiagtig-groen, sterk viltig behaard.

Trosse kleinerig tot medium, meesal dubbel, breed van skouers en piramidaal. Korrels klein, duidelik ovaal met goed ontwikkelde kurkstippels; dop groenerig tot goudgeel. Middelseisoen.

3. Fransdruif.

Sinonieme: Fransdruif, Vaalblaar, White French, Palomino(?).

Algemeen: Hy is ook een van ons oudste soorte, en feitlik dieselfde as Palomino, die basis vir die Spaanse sjerries. Hy word ongelukkig aanmerklik minder as die twee voorgaande soorte gekweek. Die meeste vind ons hom in die Pêrelse distrik; verder op die soetgronde van Worcester (Wilgerivier, ens.), Robertson en Montagu, en ook in Tulbagh en elders op kleiner skaal.

Kultuur: Hy is 'n sterk groeier en goeie draer by kort snit, 1—2 trosse per loot. Sy groot trosse maak dat hy goeie oëste lewer. Hy verkies sanderige gronde tot 'n medium leemgrond, en riviergronde. Hy is taamlik vroeg ryp en word ook plaaslik as tafeldruif verkoop. Sy totale suurgehalte is laag, 4—4.6 ‰. In Pêrel, Stellenbosch, Tulbagh en op ander kalkarme gronde bevat sy mos gewoonlik slegs 19—21 % suiker, wat in die soet gronde van Worcester, Robertson en Montagu tot 27 % en meer opgaan. Hy is die basis van ons populêre Witzenberg-wyn, en is uitmuntend geskik vir ligte wit wyn, sjerrie, wit jeripico sonder 'n uitgesproke geur, cognac-brandewyn, en moskonfyt.

Vir antraknose is hy gevoelig in Constantia, Stellenbosch en Pêrel, maar nie in die droër klimaat van Worcester, Robertson en Montagu nie. Teen oidium is hy ongeveer so bestand soos Groendruif. Hy is besonder gevoelig vir die "krulblaarsiekte" [blare van onder vol spinnewebagtige drade, omgekrul

na onderkant; waar hy erg is bly die blare klein en het die lote kort litjies en is hul tingerig en sieklik], maar dit het tot nog toe geen skade aangerig nie. Saam met Steindruif en Kanaëndruif was hy die taaiste teen filoksera. Teen wind is hy taamlik taai, en onder sonbrand ly hy selde of ooit.

Hy behoort in die toekoms baie meer geplant te word in die plek van Groendruif.

Beskrywing: (eie beskrywing).

Botsel wit en groen, jong blaartjies bo en onder sterk behaard, word gou bo blink met minder en los drade.

Lote medium dik tot dik, litte taamlik lank, met rooi strepe as hul nog groen is; lig gekleur wanneer ryp. Jong lote rooi gestreep.

Blare 3—5-lobbig, boonste sinus diep, onderste vlak, bladsteel sinus V-vormig meesal toe; bo amper kaal, onder sterk wollerig behaard; tande spits; blad dik, leeragtig, groot. Spruitpuntjie groenagtig wit, sterk wollerig behaard ook op lootjie, jong blaartjies witgeelagtig groen, bo sterk behaard, onder dig viltig wit behaard. Bladstele rooi.

Trosse groot, breed geskouer, lank, piramidaal (soms rondagtig); korrels koeëlrond, medium, wit tot lig-geel tot goudgeel by volle rypheid, en bruinagtig wanneer doodryp; dop dun en sag. Vroeë middel-seisoen.

4. Kanaëndruif.

Sinonieme: Beliesdruif, Vaalblaar.

Hierdie druif word aldus genoem omdat hy, onder al die hier bekende soorte, die grootste trosse lewer. Die stok groei geweldig, gee dik lote met groot blare, wollerig van onder, en groot rondagtige trosse met medium groot, koeëlrond korrels; gee baie sap en groot opbrengste van 'n ordinêre, taamlik ligte wyn. Hy verkies sandgronde en ligte leemgronde bo swaarder gronde. Hy word meesal in Goudini, en nou later ook in Helderberg gekweek. Weens sy ordinêre kwaliteit en die drankposiesie hier, behoort niemand hom te kweek nie.

5. Pinot blanc Chardonnay.

Sinonieme: Weisser Ruländer, Weisser Clävner, Chardonnay, Pinot blanc Chardonnay, ens.

Kultuur: Hy word hoofsaaklik in Bourgondië en Champagne verbou, en lewer o.a. die beroemde Chablis-wyn, maar word ook vir Champagne gebruik. Hy gee goeie wyn. Ongelukkig is hy hier baie onderhewig aan millerandage en lewer dus

maar swak oeste. In skraal gronde groei hy nog heel goed. Hy vereis lang snit.

Beskrywing:

Stok met medium groeikrag maar meer as Pinot noir.

Lote medium, dun; litte kort, geler as dié van Pinot noir.

Blare medium grootte, bo kaal en onder effens behaard, sinusse min ontwikkel, so lank soos breed.

Tros klein, kort, silindro-konies, vas.

Korrels klein, koeëlrond, lig-groen met 'n goue kleur aan die sonkant. Vleis vas, sappig. Middelseisoen (12 dae na Pinot noir).

6. Sauvignon blanc.

Sinonieme: Sauvignon, Sauvignon jaune, Feigentraube.

Kultuur: Dis miskien die fynste kwaliteitsdruif in Sauternes (S.O. van Bordeaux), waar hy saam met Sémillon en 'n bietjie Wit Muskadel gekweek word om die wêreld-beroemde Sauternes-wyne te lewer. Hy lewer hier ook 'n uitstekende wyn, maar word ongelukkig nog maar min gekweek. Hy is 'n goeie groeier en draer as hy op minstens 3 oë gesny word. Word hy te lank gesny, dan dra hy te min. Hy gee 'n fyn, geurige wyn met 'n mooi goue kleur as hy doodryp gepars word. In sandgronde, gebroke en vrot granietgronde groei hy goed. Hy behoort veel meer gekweek te word, en sal goeie ligte en taamlike swaar wyne lewer.

Beskrywing:

Lote lank en dunnerig, grys geelagtig met bruin vlekke wanneer ryp, kort litte.

Blad medium tot kleinerig, 3-lobbig, van bo glad en effens gebobbeld, van onder lig wollerig.

Tros klein, silindries, vas.

Korrels medium tot klein, ovaal, met kurkstippels en 'n rooiagtige goue kleur as hul goed ryp is. Hy vorm goed suiker en taamlik baie vrugtesuur, en besit 'n fyn, spesiale aroma. Middelseisoen.

7. Sémillon.

Sinonieme: Colombier, Chevrier, Sémillon blanc.

Kultuur: Hy word veral in Sauternes gekweek, waar hy die vernaamste druifsoort is, en sy korrels edelvrot word en dan baie soet moste lewer vir die natuurlike soet wyne van Sauternes. Volgens Foëx is hy een van die beroemdste Franse witwynsoorte, terwyl Mas en Pulliat hom "le grand cépage

blanc français'' (die groot of beroemde Franse druifsoort) noem. Dis hy wat die meeste kwaliteit met die grootste produksie verenig. Vir goeie oeste moet hy ook op minstens 3 oë gesny word, daar die opbrengs hier anders maar matig is. Sy blare en lote lyk net soos ons Groendruif s'n. Ons het reeds gesien dat sy druiwe met dié van ons knoptros Groendruif ooreenkom. Gee heerlike vol, taamlieke swaar wyn. Behoort meer geplant te word.

Beskrywing:

Stok taamlieke sterk groeier.

Lote dik en geil, taamliek lank van lit, effens plat, lig-rooibruin by rypheid — nes dié van Groendruif.

Blare groot, dik, 3 — 5-lobbig, bo kaal en onder lig spinnewebagtig behaard.

Tros dik, taamliek vas, silindro-konies, medium tot kleinerig (knoptros).

Korrels taamliek groot, byna koeëlrond, mooi goue kleur as hul goed ryp is, taamliek hard, dik dop, spesiale geur, soet, en lekker. Middelseisoen.

8. *Wit Muskadel (Muscat blanc).*

Dis een van ons oudste druifsoorte. Hy bot vroeg en is vroeg ryp, groei en dra goed by kort snit. Hy gee soms tot 30% suiker en lewer dus swaar en soet wyne; word ook vir muskadel-geripico gebruik; lekker as tafeldruif maar te klein van korrel en te sag vir uitvoer na die buiteland. Hy beantwoord goed op gebroke gronde, spoelgronde, en veral op die soet Karogronde en riviergronde in Worcester, Robertson en Montagu, waar hy die meeste dra en die fynste en geurigste produkte lewer, en ook die meeste gekweek word. Die *Rooi Muskadel* verskil van hom net in die kleur van sy ryp druiwe. Hul is albei taamliek gevoelig vir oïdium en antraknose, en vat sleg op Aramon by die ent, beter op ander onderstokke.

Beskrywing (eie):

Stok goeie, regop groeier.

Lote medium dik en lank, lank van lit, witagtig lig-bruin met bruin stippels by rypheid.

Blad 5-lobbig, bo kaal, van onder lig wollerig behaard, veral op die bladnerwe, medium groot, taamlieke lang bladsteel.

Botsel rooi violet, digte massa wit drade. Klein blaartjies sterk draderig behaard (onder meer as bo), maar word gou minder en dan blink en groen. Spruitpuntjie witagtig groen met min rooi; jong

blaartjies granaatrooi met groen nerwe, onder taamliek wollerig behaard, bo min drade. Boonste sinus diep, onderste vlak, bladsteel-sinus nou, V-vormig.

Tros medium, soms taamliek breed van skouer en matig lank, soms byna silindries.

Korrel koeëlrond, klein tot medium, lig-geelagtig tot effens bruin aan die sonkant as hy goed ryp is. Hy word vroeg ryp. Lekker, soet, smaak en aangename muskaatgeur.

9. *Muscat de Frontignan of Frontignac.*

Hiervan is daar 'n *wit* en 'n *ligrooi* soort. Laasgenoemde is een van ons oudste soorte, en is hier bekend as Frontignac (uitgespreek Frontijak). Hy is in die ou dae hoofsaaklik gebruik geword om ons destyds wêreldberoemde soet Constantia-wyn van te maak, wat ook as Kaapse wyn bekend was. In Frankryk word hul in die omstreke van Frontignan en Lunel gekweek vir soetwyne. Hul kom in karaktertrekke baie ooreen met Wit en Rooi Muskadel, net dat hul iets minder dra en effens korter en kleiner trosse het. Verder word hul eer vroeër ryp, ook maklik soeter, en het hul meer muskaatgeur as Muskadel. Hier word Frontignac nou ongelukkig minder as vroeër geplant.

10. *Clairette blanche.*

In Frankryk is hy baie verbrei in die kusstreke langs die Middellandse See van Nizza tot die Spaanse grens. Hy beantwoord meesal goed waar die olyfboom tuis is. Sedert onheuglike tye word hy al in Suid-Frankryk gekweek. Hy lewer 'n goeie wit wyn. Verder word hy ook as 'n laat tafeldruif gekweek daar sy druiwe uitstekend in die winter hou. Weens sy kleinheid van korrel word hy hier net vir wyn gebruik. Hy gee 'n tiepiese sterk en aangename geur aan die wyn. Dis maar gedurende die laaste 20 jaar dat hy hier (veral in Groot Drakenstein) op 'n noemenswaardige skaal gekweek word. Hy verdien om meer gekweek te word om met ons ander wit wyne gemeng te word, aangesien die kwaliteit, en veral die geur van die wyn daardeur baie verbeter word. Ongelukkig verloor die wyn sy geur na 'n paar jaar. Dis 'n sterk groeier en 'n gesonde stok. Sterk winde kan hom baie beskadig deur sy lote af te waai wat bros is. Teen oïdium en antraknose is hy goed bestand. By kort-snit dra hy goed. Hy is goed op feitlik alle diep gronde, en sy druiwe word taamliek laat eers ryp.

Beskrywing:

Botsel sterk wit wollerig en rooi-violetagtig om die rante van die ontwikkelende blaartjies.

Lote medium dik, regop groeiend, kort van lit; blare val laat eers af.

Blare medium grootte, donker-groen, bo kaal en onder baie sterk wollerig behaard; 5-lobbig; bladsteelsinus gewoonlik toe.

Tros medium, silindro-konies, goed vertak en taamlik los (geneig om af te loop); stengel taamlik lank en medium dik.

Korrels kort ovaal en onder medium grootte; korrelsteeltjies taamlik lank en effens dun. Dop dun, taamlik taai, gaan van groenagtig wit in wit met geel vlekke oor by rypheid. Laat middelseisoen. Vleis taamlik vas, sappig, baie soet, aangename smaak.

11. *Folle blanche.*

Dit is die druif waar die wêreldberoemde wynbrandewyn van Cognac hoofsaaklik van gemaak word sedert die 17e eeu. Hy dra baie by kort snit. Hier groei hy maar swakkerig in die geënte staat. Op Jacquez skyn hy nog die beste te wees. Sy mos toon hier omtrent 20 — 22° Balling met 'n totale suurgehalte van ca. 8‰. In Cognac het sy mos maklik 15‰ totale suur en tot 10‰ vrye wynsteensuur, en sy wyn gem. 8 — 10 vol. % alkohol. Ek het reeds in die Pêrel van hom 'n uitstekende Cognac-brandewyn gestook. In die Charentes (Frankryk) word hy baie op 41B geënt, wat goed beantwoord in die baie kalkryke gronde aldaar. Hy vereis goeie, diep gronde aangesien hy maar 'n matige groeier en baie goeie draer is.

Beskrywing:

Botsel effens vaal rooiagtig en baie wollerig.

Lote dik (hier medium), taamlik regop, litte enigsins kort.

Blare kleinerig, bo kaal, onder taamlik dig spinnewebagtig behaard. Bladsteel kort en medium dik, effens lig rooskleurig. Tande kort en taamlik stomp.

Tros oor medium groot (hier iets kleiner), vas, silindro-konies, met 'n kort en dik stengel.

Korrels medium, koeëlronde, met kort dik korrelsteeltjie. Dop dik, taamlik taai, lig-groen tot goudgeel. Vleis sag, sappig, soet. Middelseisoen.

12. *Ugni blanc.*

Sinonieme: Trebbiano, Trebbiano fiorentino, Saint-Emilion, Maccabeo (van die Roussillon).

Dis 'n baie ou druifsoort. Hy word hoofsaaklik in Provence en Toskana gekweek. In die Charentes word hy vir Cognac gekweek in die diep, klam gronde, waar hy 'n wyn met 10 — 11 vol. % alkohol en met minder suur as die Folle blanche lewer. Teen oïdium en vaalvrot (*Botrytis cinerea*) is hy gevoelig. In Provence gee hy op warm liggings 'n goeie swaar wyn. Dis 'n goeie groeier en draer by kort snit op goeie grond en by goeie bemesting. Sy druiwe hou lank goed.

Beskrywing:

Botsel wit wollerig, lig rooskleurig.

Lote medium dik, lank; litte taamlik lank.

Blare medium, lig geelagtig-groen, bo kaal, onder lig spinnewebagtig behaard, 5-lobbig, taamlik diep ingesny; bladsteelsinus taamlik oop.

Tros groot, los, lank; korrels medium, feitlik koeëlronde; lang, effens dun korrelsteeltjies; dop taamlik dik, goed taai, eers dof wit en later donker-geel by volle rypheid, soms selfs bruinagtig tot rooiagtig aan die sonkant. Word effens laat ryp.

13. *Riesling.*

Ons ou Steindruife of *Groenblaar-Stein* kom baie met Riesling ooreen, as hul nie dieselfde soort is nie. Die beroemde Ryn- en Moeselwyne word hoofsaaklik van Rieslingdruife gemaak. Naas hom kom Roter Traminer. Langs die Moesel onderskei hul 'n kleintros-geelkorrel-Riesling en 'n groenkorrel-Riesling. In Sauternes word hy op 'n klein skaal onder die naam *Metternich* gekweek. In Oostenryk noem hul hom *Kleinriessler*, *Kleinriesling*. Daar is ook 'n rooi Riesling en *Rheingauer Riesling* wat net in sy kleur van die wit Riesling verskil.

Hy gee orals 'n goeie wyn, maar net in die noordelike wynbougebied (Ryn Palts, Rheingau en Moesel) gee hy die wêreldberoemde wyne (Schloss Johannisberger, Rhüdesheimer, Steinberger, Rauentaler, Liebfrauenmilch, Deidesheimer, Bern Casteler Doctor, Scharzhofberger, Niersteiner, Hochheimer, ens.) met hul karakteristieke, sterk, lieflike boeket of geur, wat dan ook No. 1 staan onder die hele wêreld se ligte, stil, droë, wit wyne. Op gunstige liggings word sy druiwe toegelaat om edelvrot te word en dan korrel vir korrel geoes, waardeur moete met oor die 30 — 45 % suiker verkry word. Hul lewer, na 'n lang-

durige (tot 3 jaar) gisting, die onoortroffe heerlike natuurlike soetwyne (likeurwyne), "*Auslese Weine*" genoem, waar die beste Sauternes wyne baie naby kom, alhoewel hul 'n ander karakter dra. Sy droë wyne het 10 — 13 vol. % alkohol en 7 — 6 % totale suur.

Dis 'n goeie groeier en draer by kort snit. Vir oïdium en antraknose is hy nie erg gevoelig nie; vir plasmopara viticola meer. Hy bot taamlik laat. Hy lewer hier baie goeie ligte wyne en behoort hier meer gekweek te word daar sy opbrengs boonop nog goed is.

Beskrywing:

Botsel rooiagtig wollerig.

Lote medium dik, lig-bruin. Spruitpuntjie geelagtig-groen, min wollerig.

Blare medium groot, bo kaal, onder met lang spinnewebagtige drade op die nerwe; boonste sinus diep en breed, bladsteelsinus toe of byna toe; tande breed en effens stomp; bladsteel medium lengte, dik, dikwels lig rooskleurig.

Tros klein, vas, kort en breed; stengel taamlik kort en dik.

Korrel klein, rond, groenagtig geel, met wit waas; korrelsteeltjies kort en dik; dop dun; vleis taamlik vas met 'n uitgesproke smaak wat vir hom karakteristiek is. Laat middelseisoen.

14. *Roter Traminer.*

Sinonieme: Traminer, Gewürztraminer, Fränkischer, Savagnin rose, Sauvagnin (Jura).

Die wit Traminer of Savagnin blanc verskil van die rooie net deur sy kleur; ook is die rooi Traminer se ryp korrels net lig rooi. Dis die rooi soort wat die meeste gekweek word. Sy vernaamste gebied is die Rynpalts en Franken (Würzburg), verder die Nahe- en Moeseldal, en veel minder in die Franse Jura, Neder-Oostenryk, ens. Sy druiwe het 'n tiepiese en sterk geur wat in sy wyn teruggevind word. Hy lewer wyne van uitstekende kwaliteit, b.v. Forster, Deidesheimer, Bocksbeutel, Klosterneuburger, ens. Matige groeier en draer. In diep, vrugbare, sanderige grond groei en dra hy goed by langsnit. Teen oïdium en antraknose is hy goed bestand. Sy mos het 5 % suur by 20 % suiker; by volle rypheid is die suur maar omtrent 4 % en die suiker 24 — 26 %. Hy is taamlik vroeg ryp en kan vir die produksie van 'n vol, taamlike swaar kwaliteitswyn sterk aanbeveel word.

Beskrywing (Babo u. Mach):

Stok matige groeier.

Botsel baie wollerig, groenagtig wit.

Lote dun, litte kort, ogies klein, donker-bruin by rypheid.

Blare klein, byna rond, 3-lobbig (vlak ingesny), tande stomp; bo donkergroen en amper kaal, onder grys-groen en sterk spinnewebagtig behaard.

Tros klein, kort en breed, sterk vertak; korrels klein, kort ovaal, met kort en taamlike dik korrelsteeltjies; dop dik en taai, lig-rooi by rypheid; vleis taamlik vas, sap slymerig, soet, aromaties. Middelseisoen.

15. *Furmint of Gelber Mosler.*

Dis die nasionale en beroemdste druifsoort van Hongarye, waar hy in al die beste wingerde en meesal op die heuwels voorkom. Die wêreldberoemde Tokai wyn word van sy oorryp druiwe gemaak. Hy groei en dra goed by kort snit. Hy kan 'n soet mos lewer met taamlik baie vrugtesuur. Hier het hy nog nie baie soet moste gelewer nie, maar goeie oeste.

Beskrywing:

Botsel sterk wollerig, wit.

Lote dik, regop, geelagtig rooi-bruin, lank van lit.

Blare medium tot groot, taamlik dik, donker-groen, bo kaal, onder sterk wit wollerig behaard, min ingesny, bladsteelsinus toe of min oop.

Tros medium tot taamlik groot, lank van fatsoen.

Korrels medium, ovaal, lang korrelsteeltjies; dop dik, gaan van groenagtig wit in goudgeel oor by 'n goeie eksposisie; vleis effens vas en tog baie sappig. Laat middelseisoen.

16. *Roter Zierfandler.*

Sinonieme: Spätrot, Gumpoldskirchner, Rotreifler.

Hy is baie verbrei in Neder-Oostenryk, veral in Gumpoldskirchen naby Weenen, waar die beroemde Gumpoldskirchner wyn hoofsaaklik van hom gemaak word. Dis 'n baie aangename, geurige tafelryn. Hy verlang 'n vrugbare bodem en hou van 'n taamlike warm klimaat. Hier beantwoord hy goed; goeie groeier en draer by kort snit. Hy is aan te beveel vir 'n goeie tafelryn. Teen oïdium en antraknose is hy goed bestand, maar teen plasmopara viticola is hy gevoelig. Sy druiwe word taamlik laat ryp en vrot nie maklik nie.

Beskrywing (Babo u. Mach):

Stok sterk groeier.

Lote dik, rooi-bruin, met lang litte.

Blare medium, rond, dik, leeragtig, 5-lobbig, vlak ingesny, met stomp tande, geelagtig groen, onder wollerig; spruitpuntjie lig-groen, fyn wollerig, effens bronskleurig. In die herfs word die blare maklik geel met rooi vlekke.

Tros silindries, groot, baie vas.

Korrels medium, koeëlronde, lig koperrooi of vleiskleurig, net aan die skaduweekant bly hul groen gekleur; dop dun met baie kurkstip-peltjies; vleis baie sappig, aangename smaak, sonder aroma. By 20% suiker het hy 70/100 totale suur. Waar hy goed ryp word, kry hy tot ruim 28% suiker.

17. *Catarratto*.

Sinonieme: Cataratto, Catarattu, Catarrattu.

Dis die vernaamste en klassieke druifsoort van Sisielië, wat sedert onheuglike tye daar gekweek word. Hy vorm die basis van die Sisiliaanse wit, geel, en swaar wyne. Hy neem 'n belangrike plaas in in die wingerde van Palermo, Trapani, Marsala, Girgenti, Siracusa, ens., en dis hy wat die wyne van Marsala so beroemd gemaak het. Onopgelei en by kort snit gee hy 5—6 lêer per morg. Sy mos bereik maklik 25—27 % suiker. Hy moet taamlik baie arms kry en kort draers. Teen oïdium en droogte hou hy goed. Dis 'n sterk groeier en goeie draer. Sy ryp druive het nog genoeg suur. Hy gaan dood op Aramon No. 2, 101—14 en 1202, maar groei goed op Jacquez, Rip. Gloire, Aramon No. 1, Rup. du Lot, ens.

Beskrywing:

Botsel wit, wollerig, rooi getint om die rante van die klein blaartjies.

Lote regop, taamlik dik, medium lang litte.

Blare medium, dik, mooi donker-groen, bo kaal, onder sterk wollerig, 3-lobbig, bladsteelsinus toe; lang, breë, taamilike spits tande met kleintjies tussenin.

Tros oor medium groot, taamlik vas, koniko-silindries, soms met taamilike lang vertakkings.

Korrels medium groot, koeëlronde, met taamilike dik en kort korrelsteeltjies.

Dop taai, lig-geel, wat in barnsteengeel oorgaan by rypheid aan die sonkant. Vleis sappig. Taamilik laat middelseisoen ryp.

18. *Inzolia bianca*.

Sinonieme: Insolia bianca, Inzolia, Nzolia.

Hy word saam met Catarratto in Sisielië gekweek vir die Marsala-wyn, en ook vir droë wyne by Palermo, in Kalabrië, ens. Dis 'n goeie groeier en draer. Sy druive lyk mooi en dien beide as tafel- en as wyndruif. Dis 'n eerste klas druif. Hy kan baie soet word, wanneer sy mos maklik tot 25 % suiker



Afb. 52. *Inzolia bianca* (by Palermo). Oorspronklik.

bevat en 5—6 % totale suur. Volgens Paulsen se ondersoek in Palermo kan hy nie op 101—14, 1202, 3306, 3309, Aramon No. 2, Rup. Martin, en Gamay Coudere geënt word nie, maar wel op Rup. du Lot, Aramon No. 1, en Rip. Gloire. Hier beantwoord hy nou reeds 5 jaar goed in my druive-versameling op Jacquez, Rip. Gloire, Aramon No. 1, 106—8, Rup. du Lot, 420A, en is misluk op Aramon No. 2, 101—14, 1202. *Inzolia nera* is net 'n swart variëteit van hom, en word ook laat ryp.

Beskrywing:

Botsel effens wollerig, lig rooskleurig, wat in groen, blink en kaal oorgaan.

Lote dik, litte medium tot taamlik lank, rooiagtig, met groot, uitstaande oë.

Blare groot, weerskante kaal, 5-lobbig, boonste sinus diep ingesny; bladsteelsinus meesal toe; tande breed, lank, effens stomp.

Tros taamlik groot, langwerpig, silindries, vertak, taamlik los met 'n kort dik stengel.

Korrels ovaal, oor medium groot, met dun, taamilke lang korrelsteeltjies; dop effens dik, taai, gaan van groenagtig-wit in geel met rooi-bruin vlekies oor by rypheid; vleis vas, hard, en kraak onder die tande, aangename smaak. Laat middelseisoen.

19. *Pedro Jiménez.*

Sinonieme: Pedro Ximines, Pedro Ximen, Pedro Ximénès.

Hy word in Andalusië baie gekweek. In Jérez de la Frontera word hy gebruik by die bereiding van sjerrie, by San Lucar de Barramedes vir Manzanilla, en by Málaga vir die Málaga soet wyn. Dis 'n goeie druif vir die *warm* wynlande. Hy is 'n baie sterk groeier en goeie draer by baie kort snit. Volgens Don Simon de Rojas Clemente y Rubio e.a. [ook Mnr. Gonzalez het dit aan my persoonlik in Jérez tydens my besoek in 1909 daar gesê], is dit geen Spaanse druif nie, maar het hy oorspronklik uit Duitsland van die Ryn en Moesel gekom, waarheen hy van die Kanariese Eilande gekom het.

By Jérez word sy ryp druiwe enige dae in die son op matjies op die grond gelaat om te krimp, wanneer sy soet mos gebruik word om jeripico en moskonfyt te maak, wat dan met die droë wyne versny word om soet en soeterige sjerries te maak. Hy is taamlik onderhewig aan plasmopara viticola. *As hy nie baie kort gesny word nie, dra hy te veel en word sy druiwe nie soet genoeg nie.*

Beskrywing:

Botsel geelagtig groen, byna kaal, word blink groen.

Lote taamlik dik, half regop, dik knope, taamlik kort van lit.

Blare taamlik groot, lig-groen, weerskante kaal, 5-lobbig, bladsteelsinus amper toe, tande groot en klein.

Tros taamlik groot, los, vertak, koniko-silindries, stengel lank en taamlik dik.

Korrels medium, kort ovaal, korrelsteeltjies dun en taamlik lank.

Dop dun en tog taai, gaan van groenagtig wit in goudgeel oor by volle rypheid. Vleis baie sappig, sag, soet. Laat middelseisoen.

Nota: Hier is ook 'n Spaanse druif ingevoer wat ten onregte Pedro genoem word. Daar ek hom nog nie kan identifiseer nie, noem ek hom intussen die "*Valse Pedro*." Hy dra goed by kort snit en gee 'n goeie sjerrie. Die stok groei goed maar minder sterk as die regte Pedro Jiménez. Sy blare is wollerig van onder, en sy korrels ovaal. Hy is aan te beveel vir 'n goeie wit wyn, en veral vir sjerrie. In windstreke is hy voordelig om te kweek daar sy lote maar min afwaai. Verder is hy min onderhewig aan sonbrand en beantwoord hy goed in skraal sande gronde.

20. *Codega.*

Dis waarskynlik dieselfde druif as *Malvasia grossa* (Douro en Madeira) en *Vermentino* (Korsika). Dis een van die wit wynsoorte van die Alto Douro (Portwyn-gebied). Hy is 'n wilde groeier, gee soet mos en goeie wyn, maar ly hier baie aan millerandage (klein, sleg bevrugte korreltjies) en afloop.

Beskrywing (eie):

Botsel wit, wollerig.

Lote medium dik, litte taamlik lank.

Blare groot, dig wit wollerig van onder, 5-lobbig, diep ingesny; lang, spits, breë tande.

Tros medium, piramidaal, los.

Korrels medium, ovaal; dop dik, mooi geel as hy ryp is. Taamlik vroeg.

21. *Verdelho.*

In die hoë Douro heet hy *Gouveio*, en op die eiland Madeira *Verdelho*, waar hy mooi trosse dra en baie gebruik word om Madeira-wyn te maak. Hy beantwoord goed in droë, skraal gronde. Dis 'n sterk groeier en goeie draer by kort snit.

Beskrywing:

Botsel violet getint en effens wollerig.

Lote dun, kort van lit, lig rooi gekleur.

Blare medium tot kleinerig, hartvormig afgerond, bo kaal en blink, onder kaal behalwe die nerwe wat effens wollerig is.

Tros klein, piramidaal, los, vertak; stengel lank, dun.

Korrel klein, ovaal; korrelsteeltjies baie lank en buitengewoon dun.

Dop effens taai, baie deurskynend, eers heldergroen en later lig-groen en effens goudkleurig met goeie wit waas by volle rypheid.

Vleis effens vas, soet. Vroeë middelseisoen.

22. *Sercial*.

Hy word op Madeira en ook in Portugal (Beira alta en Estremadura) gekweek. Hy gee die beste Madeira wyn.

Beskrywing (J. Marquès de Carvalho in Viala-Vermorel):

Botsel wollerig, lig rosa getint op die jong blaartjies.

Blad medium, bo kaal, onder wollerig; 5-lobbig, boonste sinus diep, onderste goed gemerk, bladsteelsinus oop.

Tros medium, silindro-konies, vertak, effens los.

Korrels medium, ovaal, korrelsteeltjie effens lank en dun; vleis effens sag, soet; dop fyn, taamlik taai, gaan van lig-groen in goud-geel (selfs rooiagtig) oor by volle rypheid. Laat middelseisoen.

(b) Rooi-Wynsoorte.

1. *Pontak*.

Sinonieme: Pontacq (in Boheme, volgens Stoltz), Teinturier mâle, Dix Fois colorée, Faerbertraube, ens.

Dis een van die alleroudste druifsoorte. Ook hier is hy een van ons oudste druifsoorte. Hy word gekenmerk deur die donker-rooi, byna swart, sap van sy ryp druiwe en sy rooi blare, wat reeds voor die druiwe ryp is hierdie kleur aanneem. Sy stokke besit maar 'n matige groeikrag, en lewer meesal maar matige tot klein oeste by kort snit. By lang snit dra hy meer maar raak te gou uitgeput. Teen antraknose is hy immuun maar vir oïdium is hy gevoelig. Hier en in Frankryk was hy vroeër baie werd om met ander rooi wyne versny te word ten einde o.a. hul kleur te verhoog. Hy was dan ook baie duurder as die ander wyne. Eers is hy deur Petit Bouschet en Alicante Bouschet, verdring geword, wat nou op hul beurt weer in Frankryk deur sekere selfdraers vervang geword is. Hier het die swart wyn van gekookte Hermitage en die koopmans se sug na goedkoop wyn, hom baie minder laat kweek. Vroeër is hy in Constantia, Stellenbosch en Pérel baie gekweek geword; nou nog maar baie min. In Wilgerivier (Worcester) lewer hy taamlik goeie oeste en word hy nog taamlik gekweek. Die agteruitgang in die verbouing van Pontak is baie te betreur, aangesien

hy een van die beste *medisinale* wyne lewer. Pontak en Muska-del was in die verlede die hoofbestanddele van ons Kaapse Portwyne, en hul was goeie wyne. Pontak lewer 'n baie donker, byna swart wyn, wat na 'n jaar of tien egter sy meeste kleur-stof kan laat uitskei en uiteindelik 'n geel-bruin kleur aanneem.

Sy mos bevat naas baie kleurstof ook baie vrugte-suur (8 — 9.6 ‰ totale suur), en suiker (25 — 28 %). Sy wyn is baie ryk aan looistof, kleurstof en alkohol, en besit 'n tiepiese Pontak-geur en smaak. Sy affiniteit vir Amerikaanse onderstokke is meesal sleg. Jacques kan gaan.

*Beskrywing**:

Botsel sterk wit wollerig wat in donker rooi-violet oorgaan.

Lote dun, rooiagtig van binne en buite, kort litte; wit wollerige oë (A. I. P.).

Blare klein; vroeg reeds rooi gevlek en gekleur, in herfs baie algemeen rooi gekleur (A. I. P.); bo byna kaal, onder baie effens behaard; boonste sinus diep, onderste diep of taamlik diep, bladsteelsinus toe of byna toe; tande kort en taamlik spits; bladsteel medium lank, dun, goed gekleur.

Tros klein, silindries tot min of meer piramidaal (A. I. P.), vas; stengel kort en dun tot taamlik dik (A. I. P.).

Korrels klein, rond of byna rond; korrelsteeltjies kort en dun.

Dop dik, taai, word rooi-violetagtig kort na die speen (A. I. P.); en pikswart by rypheid.

Vleis vas, betreklik min sap, donker bloed-rooi, soet. Vroeg ryp.

2. *Petit-Bouschet*.

Dis 'n baster tussen Aramon (wyndruifsoort in Suid-Frankryk) en Teinturier du Cher, deur Louis Bouschet in 1829 gekweek. Hy het ook, nes Pontak, 'n donker rooi sap, en gee ook 'n baie donker rooi wyn. Hy is 'n sterk groeier en goeie draer by kort snit. Sy wyn is pikswart. Om sy kleur te behou moet hy vroegtydig versny word met wyn wat baie suur en alkohol bevat. Hy vorm matig suiker en sy wyn het, selfs in Algiers, net 8 — 11.5 vol. % alkohol. Taamlik bestand teen swamsiektes. Onderstokke aanbevole: Rip. Gloire, 101 — 14, 3306, 420A.

Beskrywing:

Botsel grys roeskleurig, sterk wollerig, rooi violetagtig getint.

Lote geil, enigszins dun en kruipend; litte taamlik lank.

* Volgens dié van Mas en Pulliat vir Teinturier mâle met wysing.

Blare medium, langer as breed, bo kaal, onder spinnewebagtig behaard; boonste sinus diep en toe, onderste goed gemerk, bladsteelsinus oop; nerwe rooi-violetagtig gekleur. Die blad word om sy rant bloedrooi as die druiwe ryp is; voor hy afval word hy swartagtig rooi.

Tros oor medium groot, vertak, los, piramidaal; stengel dun, taamlik lank, violetkleurig.

Korrels medium, rond; korrelsteeltjies dun, taamlik lank, soos die stengel gekleur.

Dop dik, word swart violetagtig by rypheid, wat vroeg is.

Vleis sag, sappig, met donker rooi sap; kwassie helder rooi. Vroeë middelseisoen.

3. *Alicante Bouschet*.

Hy is deur Louis Bouschet se seun, Henri, in 1865 gekweek deur swart Alicante (Grenache noir) met Petit Bouschet te kruis, en word ook *Alicante-Henri Bouschet* genoem. Dis 'n sterk groeier en baie goeier draer by kort snit. In Algiers gee hy volgens Leroux (61), I, 92—93, 'n goeie rooi wyn met 'n baie intensiewe donker granaat-rooi kleur, 12—14 en selfs 15 vol. % alkohol, en 25—31 g droë ekstrak per lieter. Verder bevat sy wyn vrye suur. Hy het dikwels 4 trosse aan een loot, waarvan dan meesal net die onderste twee tot groot trosse ontwikkel. In Algiers gee hy by kort snit en onopgelei tot 100 hl. per ha. of 144 lêers per morg. Hy dra hier ook baie, en kan sterk aanbeveel word vir die produksie van 'n goeie, baie swart rooi wyn om ander rooi wyne mee te kleur. Teen swamsiektes is hy taamlik goed bestand. Sy affiniteit is goed vir die meeste Amerikaanse onderstokke. Die beste onderstokke vir hom is 101—14, 3306, 3309, 106—8, 420A (volgens Viala-Vermorel). Jacques en Rup. du Lot laat hom gewoonlik te wild groei, ten koste van die oes se grootte en kwaliteit. In my plaaslike proewe kan ek egter nie hieroor kla nie.

Beskrywing (P. Viala in Viala-Vermorel).

Stok sterk groeier, effens kruipend.

Lote dunnerig, medium lang litte, geel of geel met lig wynrooi tint.

Blare bo medium, heel tot 3-lobbig, min ingesny, rond, diep bladsteelsinus V-vormig; bo sterk donker-groen, kaal en glansend, later met rooi-swart vlekke, onder spinnewebagtig behaard, rante na onder omgekrul (tiepies!).

Tros groot, dik, stomp piramidaal, goed vertak.

Korrels bo medium groot, swart met taamlik baie waas; korrelsteeltjies lig wyn rooi gekleur.

Vleis smeltend, soet gee baie sap met 'n donker-rooi kleur. Taamlik vroeë middelseisoen.

4. *Pinot noir*.

Sinonieme: Pineau noir, Pineau de Bourgoyne, Noirien, Blauer Burgunder, Black Cluster (Dr. Hogg).

Mas en Pulliat (8) beskou die grys, rooi en wit Pinots as variasies van hierdie Swart-Pinot. Hy is een van die oudste wyndruifsoorte, en is afkomstig uit die Côte d'Or (Bourgondië-Beaujolaï), waar hy baie gekweek word en hoofsaaklik die beroemde Bourgondiese wyne se karakter bepaal. In die Champagne distrik (Reims, Epernay) word die beroemde Champagne-wyne hoofsaaklik van hom gemaak. Hy beantwoord ook in die ander kouer wyndistrikte van Europa [Moesel, Assmannshausen, Würtemberg, Wädensweil aan die meer van Zürich, ens.], omdat hy so vroeg ryp is. Sy beste wyn lewer hy blykbaar op kalkryke gronde en droë heuwels. In granietgronde gee hy volgens Mas en Pulliat, nog 'n fyn wyn, maar ligter, minder boeketryk, en wat 'n bietjie van sy mooi kleur verloor. Hier op die Universiteitsplaas gee hy op rooi, vrot Malmesbury-lei-grond, 'n geurige wyn met 'n pragtige rooi kleur. Dis 'n hoë kwaliteitswyn. Onopgelei is sy oeste by kort snit te klein. Die beste is om hom op een draad te lei, met 'n taamilike lang stam en half lang draers van 4 oë of anders die dubbele Guyot sisteem van sny toe te pas, wanneer hy beter oeste lewer. Vir die beste kwaliteit wyn moet hy effens oorryp gepars word. In Bourgondië besit sy mos dan 20—22 % suiker. Hier gaan dit maklik op tot 25 %. Die opbrengs in Bourgondië is ca. 15 hl. per ha. of 2 lêer per morg, maar dan is dit 'n wyn van baie hoë kwaliteit.

Teen oïdium en antraknose is hy baie goed bestand, maar nie teen plasmopara viticola nie. Sy affiniteit vir Amerikaanse stokke is goed. Hy is hier maar 'n matige groeier en ly maklik onder millerandage.

Beskrywing:

Botsel vroeg, wit, wollerig.

Lote dunnerig, kruipend, kort van lit en donker-grys bruin (A. I. P.), met baie en lang ranke.

Blare medium, byna rond, bladsteelsinus gewoonlik oop, bo kaal, onder lig spinnewebagtig behaard, met uitstaande bladnerwe; kort, stomp tande; blare val vroeg af.

Tros klein, meesal silindries en kort, gedronge; kort stengel wat bruin is bokant die lit.

Korrels taamlik klein, rond; dop dik, taai, ryk aan kleurstof, donker swart met ligte waas; vleis sappig, baie soet, eenvoudige smaak. Vroeg.

5. *Gamay noir* — *Petit Gamay*.

Hy is, volgens Mas en Pulliat, afkomstig uit Bourgondië, waar hy ook die meeste gekweek word. Pinot word hier teen die hange vir kwaliteit gekweek, en Gamay in die vrugbaar lae gronde vir kwantiteit. Verder suid, in die Beaujolais, gee hy beter wyne omdat hy hier ook op die betere liggings verbou word. So word die beroemde wyne van Beaune meesal van hom gemaak. Hy dra gou, baie, gereeld, en sy druiwe is vroeg ryp — ongeveer saam met Pinot s'n. In kalkgronde, is sy wyn donkerder en voller as in graniet- en leigronde, maar sy fynheid (boeket, ens.), is minder.

Hy is 'n goeie groeier en beter draer as Pinot by kort snit. Hy gee hier soet moste en 'n eerste klas wyn met 'n pragtige kleur. Sy mos haal hier maklik 25 % suiker. Dis 'n soort vir 'n kwaliteitswyn. Diegene wat 'n vol, rooi, droë tafelvyn van hoë kwaliteit wil maak, behoort Pinot en Gamay ook te plant. Hy moet *kort* gesny word daar hy dan reeds genoeg dra.

Beskrywing:

Botsel geelagtig groen en lig behaard.

Lote regop, lichte medium lank.

Blare medium, effens langer as breed, sag groen, bo kaal en blink, onder byna kaal; onderste en boonste sinusse meesal min ontwikkel, bladsteelsinus oop; tande kort en meesal stomp; bladsteel medium lank en medium dik, effens lig rooskleurig en byna kaal.

Tros medium, meesal silindries en soms vertak, enigsins vas, stengel kort en housterig.

Korrels medium, effens ovaal, korrelsteeltjies kort en medium dik; dop dun, taamlik taai, mooi swart met waas by rypheid. Vroeg.

6. *Cabernet Sauvignon*.

Sinonieme: Petit Cabernet, Petite Vidure, Vidure.

Die Cabernets (Cab. Sauvignon en Cab. franc) behoort tot die oudste en beste wyndruifsoorte van die Gironde. Hul is sterk groeiers en goeie draers by lang snit, maar bly hoë kwaliteitsoorte en gee ongeveer twee-derdes soveel as Hermitage. Die waarde van hul oes staan ruim gelyk met dié van Hermitage. *Met die oog op die wyntoestande hier en in die wêreld, behoort ons wynboere van die distrikte: Pêrel, Stellenbosch, en Kaap, minstens een stok Cabernet vir elke twee stokke Hermitage te plant, ten einde 'n rooi tafelvyn van goeie kwaliteit te verkry wat maklik sy mark kan vind hier en in die buiteland.* Dis absoluut noodsaaklik, en daar kan nie genoeg nadruk op gelê

word nie. Saam met die klimaat en grond, is dit veral die Cabernets wat die droë rooi wyne van Constantia so beroemd en gewild gemaak het as tafelvyn. In Stellenbosch en die Pêrel lewer hul ook uitstekende droë rooi tafelvyn. Daar wyn van pure Cabernet te frank en kosbaar is, word hy in die reël met Hermitage versny. Sy wyn besit verder 'n mooi donker rooi kleur en 'n tiepiese Cabernet-geur en -smaak. Die druiwe het ook 'n tiepiese smaak, gewoonlik grassmaak genoem. Dit neem 2—3 jaar in hout eer die wyn geskik is vir konsumpsie. Voor dié tyd is hy te frank. As tafeldruiwe is hul van geen waarde nie, daar hul haas oneetbaar is.

M. d' Armailhacq karakteriseer die twee Cabernets soos volg [*Mas et Pulliat* (41), II, 43]: "Cabernet Sauvignon bot 'n bietjie later as Cabernet franc; hy blom byna net so vroeg, maar gewoonlik 'n paar dae later; hy verkleur na die Cab. franc maar is enige dae vroeër ryp. Hy het die voordeel van enige dae by volkome rypheid onveranderd te bly; dit neem baie reën om hom te laat vrot. Die tros van Cab. Sauv. is meer silindries, langer, minder vertak as dié van Cab. Franc; sy korrels is ook met 'n digter waas bedek en 'n bietjie kleiner as dié van Cab. franc."

Die "premier cru" of duurste en beroemdste wyn van die Médoc, dié van Château Lafitte, word feitlik uitsluitlik van die Cabernets gemaak. Elders word ook Verdot, Malbec en Merlot gebruik. Vir die beste resultate moet die Cabernets, en die ander genoemde soorte op een draad ca. 15" — 18" bo die grond gelei word, met 2 drade ca. 11" hoër en 8" van mekaar af, en volgens die dubbele Guyot-metode gesny word. Die rye moet omtrent 7 — 8 voet wyd wees en die stokke 3 — 4 voet uit mekaar in die ry staan. Hul is taamlik sterk onderhewig aan oïdium, baie minder aan antraknose. Volgens my eie ondervinding vat en beantwoord hy goed op 1202, 101 — 14, en Jacques.

Beskrywing:

Botsel wollerig met 'n wynrooi kleur om die rant van die vormende blad, wat by die oopgaan in donker granaat-rooi oorgaan en met 'n dik wit wollerigheid bedek is.

Lote taamlik dik, litte taamlik lank, bruin en duidelik gestreep.

Blare medium, donker-groen, onder dig wit spinnewebagtig behaard, 5-lobbig met diep, onder afgeronde sinusse wat bo toe is en 'n blad met 5 gate vertoon (*tiepies!*); tande breed, stomp en afgerond.

Trosse medium, effens piramidiaal, effens vertak, min vas, stengel taamlik lank en dunnerig.

Korrels onder medium, byna rond; korrelsteeltjie langerig en dun, word lig rooiagtig by rypheid.

Dop dik en taai, mooi swart met goeie waas by rypheid.

Vleis effens vas, taamlik sappig, met 'n uitgesproke Cabernet-smaak (grassmaak). Middelseisoen.

7. Cabernet franc.

Sinonieme: Cabernet, Carmenet, Cabernet gris, Bidure, Fer, ens.

Wat reeds onder Cab. Sauvignon gesê is geld hoofsaaklik ook hier. Hul moet albei goed ryp gepars word om die fynste wyn te kan lewer. Hy is enigsins onderhewig aan afloop. In die Médoc word hy minder as Cab. Sauvignon gekweek. Hier kom hul deurmekaar in die Cabernet-wingerde voor.

Beskrywing:

Botsel minder wollerig as dié van Cab. Sauv. en net lig-rooi getint.

Lote regop, lank; langer en dikker as dié van Cab. Sauv., taamlik lank van lit; die jong lote is witagtig en die ryp lote grysagtig; blare val laat.

Blare breër as lank, kleiner as dié van Cab. Sauv., 5-lobbig, boonste sinus taamlik diep en toe of byna toe, onderste sinus goed gemerk en taamlik oop, bladsteelsinus byna toe of toe; ligter groen en van onder baie minder behaard as Cab. Sauv., bladsteel taamlik lank en dun; tande smaller, minder stomp en minder afgerond as dié van Cab. Sauvignon.

Tros onder medium, iets kleiner as dié van Cab. Sauv., losserig, min of meer piramidaal, soms vertak, stengel medium lank en medium dik, groen maar word rooiagtig by rypheid.

Korrels onder medium groot maar iets groter as dié van Cab. Sauv., rond; korrelsteeltjies taamlik lank en taamlik dik.

Dop effens dik, taai, mooi blouagtig swart met goeie waas by rypheid.

Vleis effens vas, sappig, soet, effens frank, met die tiepiese Cabernet-smaak. Middelseisoen.

8. Merlot.

Dis 'n goeie soort wat blykbaar eers in die 19e eeu in die Médoc gekom het. Sy oorsprong is onseker. Hy word daar in die beste wingerde geplant, maar baie minder as die Cabernets. Hy gee lekker soet druiwe, en sy wyn is sagter en eerder drinkbaar as dié van Cabernet. Hy ly aan afloop (minder as Malbec); moet lank gesny word nes Cabernet; min onderhewig aan

oïdium, maar gevoelig vir plasmopara viticola, en sy rypdruuwe vrot maklik. Hy behoort hier saam met Cabernet en Malbec geplant te word, en ook so opgelei te word. Dis 'n goeie groeier en draer.

Beskrywing:

Botsel effens wollerig, groenagtig wit.

Lote half regop, medium dik, litte taamlik lank, mahonihout kleur. *Blare* medium of groter, bo blink donker-groen en byna kaal, onder lig-groen en wollerig; boonste en onderste sinusse min of meer diep, min of nie toe nie, bladsteelsinus oop U-vormig; tande onegaal, enig-sins lank, taamlik spits; bladsteel taamlik dik en medium lank.

Tros bo medium, lank, piramidaal, vertak, met 'n lang en dik stengel.

Korrels medium of kleiner, rond; korrelsteeltjies taamlik lank, dunnerig, dikwels rooi getint.

Dop enigsins dun, min taai, donker swart, met waas bedek by rypheid.

Vleis sappig, baie soet, lekker, eenvoudige smaak. Vroeë middel-seisoen.

9. Malbec.

Sinonieme: Malbeck, Côt, Côte rouge, Pressac, ens.

Volgens *Mas et Pulliat* (41), II 5, is hy die mees algemeen verbrede en verboude druifsoort in Frankryk veral in die Suide en Middel-Weste. Dis 'n sterk groeier en goeie draer by langsnit. Hy moet nes Cabernet gesny en opgelei word. Teen oïdium is hy taamlik goed bestand, maar gevoelig vir plasmopara viticola, en loop maklik af. Hy is al 'n baie ou soort in Frankryk. Hy gee 'n goeie donker wyn, egter van geringer kwaliteit as Cabernet, waarmee hy 'n goeie versnit lewer. Dis 'n sterk groeier en goeie draer by lang snit, en hy besit 'n goeie affiniteit vir die meeste onderstokke.

Beskrywing:

Botsel wollerig, gaan van ligrooi in violetagtig-wit oor.

Lote taamlik dik, litte effens kort, met verskillende gekleurde strepe, grys-bruin.

Blare bo medium, intensief groen, bo kaal en gebobbeld, taamlik wollerig behaard van onder; tande kort, spits met skerp punte; boonste en onderste sinusse min gemerk, bladsteelsinus oop, bladsteel taamlik kort en dik.

Tros bo medium groot, meesal piramidaal, vertak en taamlik los, stengel taamlik lank, dik, rooiagtig.

Korrels bo medium groot, koeëlronde of byna so; korrelsteeltjies lank, dik, en rooi gekleur, veral naby die korrel.

Dop dun, fyn, taamlik taai, swart met waas bedek by rypheid, wat aan die ent van die vroeë seisoen is—ongeveer saam met Hermitage.

Vleis taamlik sag, smeltend, baie sappig, soet.

10. *Verdot*.

Hy word lankal op baie plekke in die Médoc gekweek. Hier vind ons hom in sommige wingerde in Constantia. Daar is die Petit Verdot en die Gros Verdot, wat net in die grootte van hul trosse verskil. Hy word in die Palus of geil, klam, diep riviergronde van die Médoc gekweek, waar hy 'n beter wyn lewer as enig ander soort. Hy word nou selfs daar minder gekweek. Dis maar 'n matige groeier en draer, en sy trosse sit taamlik hoog aan die lote; nie juis aan te beveel nie.

Beskrywing:

Botsel rooiagtig, baie wollerig.

Lote taamlik dik, medium lang litte.

Blare medium, bo kaal, onder wit en taamlik sterk wollerig behaard; boonste sinus taamlik diep, onderste swak ontwikkelde, bladsteelsinus toe of byna toe; bladsteel dik en taamlik lank; tande vlak, onegaal en taamlik spits.

Tros kleinerig, tot groter, vertak en los, met lang en dun stengel.

Korrel kleinerig, rond; *dop* taamlik dik, taai, swart en met waas bedek by rypheid; *vleis* taamlik vas, sappig. Laat middelseisoen.

11. *Schiras*.

Synonieme: Shiraz, Syrah, Syrac, Sirac, Petite Sirah, Marsanne noire, ens.

Hier word hy meesal Shiraz gespelle, net soos in Australië, en in Frankryk oorweënd Syrah of Sirah. Dit word, weens die naam Schiras soms veronderstel dat hy uit Schiraz in Perzië afkomstig is. Hy word in elk geval reeds baie lank al in die vallei van die Rhône by l'Ermitage (Eng. en Holl. Hermitage, wat dieselfde naam as ons Hermitage is, alhoewel ons Hermitage druif nie Schiras is nie maar Cinsaut) gekweek, en lewer daar 'n fyn en beroemde rooi wyn op die droë warm hange. Om sy wyn fyner te maak en hom meer boeket te gee, word dit daar meesal met 'n plaaslike wit wyn (van Roussanne of Marsanne) versny. Hier word sy wyn soms met die van Hermitage en Cabernet versny vir 'n goeie droë rooi wyn.

In geskikte grond geplant, goed bemes, en van goeie draaghout voortgeplant, lewer hy goeie oeste by kort of halwe lang snit. Soms (in die Côte Rôtie) word hy met lang boë gesny. Op 3 oë gesny, dra hy hier taamlik goed; nog maar min gekweek.

Beskrywing:

Botsel wit wollerig.

Lote taamlik dik, lank, kruipend, lank van lit, bleek-groen, en by rypheid lig gelerig bruinagtig.

Blare medium, donker-groen, bo kaal, onder spinnewebagtig behaard; bladsteel taamlik lank en dun; 5-lobbig, boonste sinus diep, onderste duidelik gemerk, bladsteelsinus oop; tande breed en stomp.

Tros medium en groter, lank, taamlik los en vertak; langwerpig; stengel lank, effens dun, bly geel-groenerig by rypheid.

Korrels medium of kleiner, ovaal; korrelsteeltjies lank en dunnerig.

Dop fyn, dun, swart met waas bedek by rypheid.

Vleis effens vas, sappig, soet. Middelseisoen.

12. *Mondeuse*.

Daar is 'n wit en 'n swart Mondeuse wat net in die kleur van hul rypdruife verskil. Waar net van Mondeuse sprake is, word die swart soort bedoel. Hy word veral in Savoye (S.O. Frankryk) gekweek, en daar meesal teen warm, suidelike hellings. Daar gee hy 'n goeie wyn. Hy vereis 'n warm klimaat, is 'n sterk groeier en 'n baie goeie draer selfs by kort snit, alhoewel hy langsnit ook kan verdra.

Beskrywing:

Botsel wit wollerig.

Lote taamlik dik, lank, nie regop nie, lang litte.

Blare groot, bo kaal, onder lig wollerig behaard; boonste sinus diep en toe, onderste min of meer ontwikkelde, bladsteelsinus toe of byna toe; tande baie onegaal, kort, stomp; bladsteel kort en dun.

Tros groot, piramidaal, sterk vertak, meesal min vas, stengel taamlik lank en taamlik dik.

Korrels medium, kort ovaal, korrelsteeltjies lank en min dik.

Dop dunnerig, taai, eers donker dan swart-violet met waas bedek.

Vleis sag, smelt in die mond, sappig, soet maar behou 'n frank smaak wat karakteristiek is vir die soort. Middelseisoen.

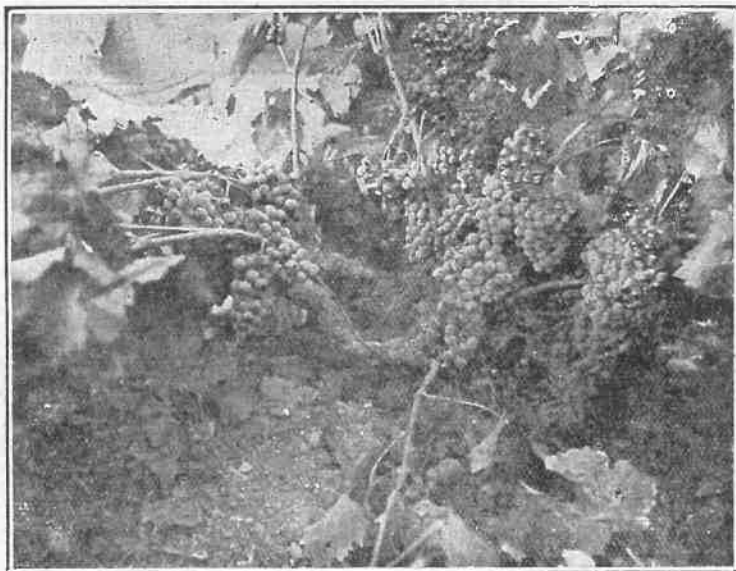
13. *Aramon.*

Dis die mees algemeen verboude druif op die vlaktes van Suid-Frankryk, waar hy geweldige oeste (tot meer as 300 hl. per ha. of 43 léer per morg) lewer onder besproeiing. Die wyn is van *baie ordinêre kwaliteit* en baie lig (14—15° Proof spirit). Hy groei goed, dra baie en groot trosse met groot, ronde, rooiagtige swart korrels. Moenie hier geplant word nie.

14. *Carignan.*

Sinonieme: Carignane, Crignane, Bois dur, Plant d'Espagne, Tinto, ens.

Hy word veral gekweek in die oostelike Franse Pireneë, Aude en Hérault. In Algiers word hy as een van hul beste swart wyndruifsoorte beskou en baie geplant. Teen sonbrand hou hy baie goed. Ongelukkig is hy baie onderhewig aan swamsiektes soos oïdium, antraknose (in nat somers), en plasmopara viticola. Hy is afkomstig uit Spanje, waar hy Tinto heet. In goeie, vrugbaar grond dra hy baie by kort snit en groei geil. Hy gee 'n goeie, sterk, donker-gekleurde wyn. Hy word waar-



Afb. 53. Carignan (naby Tunis). Oorspronklik.

skynlik reeds sedert die 12e eeu in Suid-Frankryk gekweek. In droë, skraal, warm heuwelgronde beantwoord hy nog goed. Sy affiniteit vir die Amerikaanse onderstokke is uitstekend. Hy kan hier dalk nog van waarde word.

Beskrywing:

Botsel wit, wollerig, laat.

Stok sterk groeier, taamlik regop, vrugbaar.

Lote ligrooi-bruin, hard, bros, dik, met breë strepe, litte aan die basis kort, later langer, oor algemeen taamlik kort; knope gekleur, taamlik dik.

Blare groot, dik, 5-lobbig, boonste sinus diep ingesny, onderste vlak, bladsteelsinus diep en 'n taamlike toe V; skerp getand; bo taamlik donker-groen en kaal, onder ligter groen en taamlik wollerig; bladsteel groot, dik, rooi gekleur; kry rooi rante in die herfs.

Tros groot, vas, silindro-konies; stengel housterig, dik, kort, taai.

Korrels taamlik groot, rond, swart.

Dop dik, frank, sterk waas.

Vleis vas, sappig, nie lekker om te eet nie. Middelseisoen.

15. *Mataro.*

Sinonieme: Mourvèdre (Provence), Mataro (Katalonië, Roussillon, Suid-Afrika), Catalan, Espar en Spar (Hérault en Gard), ens.

Hy is een van die belangrikste soorte in Suid-Frankryk en is van Spaanse afkoms. In klipperige, taamlike swaar en diep heuwelgronde beantwoord hy die beste. In diep kalk- en kleigronde wat nie te nat is nie, beantwoord hy ook goed, en dra hy baie. In ligte gronde dra hy minder. Hy bot laat, loop min af, dra gereeld en goed, is goed bestand teen antraknose, sy druiwe hou goed teen oïdium en vrot nie bra nie. Dus is hy 'n robuuste, gesonde stok. Hy gee hier 'n goeie, vol, swaar donker-rooi wyn, en verdien om geplant te word, alhoewel minder as die Cabernets.

Beskrywing:

Stok goeie groeier, sterk, regop, hou lank en dra goed by kort snit.

Lote baie regop, donker-rooi, dik, met kort litte en dik knope.

Botsel wit, baie wollerig, laat.

Blare taamlik groot, 5-lobbig, donker-groen, van onder wit wollerig; bladsteel en nerwe baie donker-rooi gekleur; in die herfs word die blare se rante rooi.

Tros medium groot, taamlik lank, effens konies, vas; stengel hard en housterig.

Korrels swart, rond, egaal, taamlik klein, soet, sleg om te eet.
Vleis sag en sappig, sap lig gekleur as hy doodryp is. Trosse sit laag aan loot. Laat middelseisoen.

16. *Hermitage*.

Sinonieme: Cinsaut, Cinq-saou, Bourdalès, Boudalès, Plant d'Arles.

Hierdie druif word ongeveer sedert 1880 in Suid-Afrika gekweek onder die naam Hermitage. Deur vergelykende proewe het ek die eerste vasgestel dat ons Hermitage absoluut dieselfde druifsoort is as die Cinsaut van Suid-Frankryk. *Mares* (62), bls. 59, beskryf hom as 'n uitstekende wyndruif. Dis op die droë heuwels waar hy in Suid-Frankryk sulke eersteklas wyne gee by 'n produksie van 30 — 60 hl. of 4½ — 9 lêers per morg. Hier gee hy meesal 10 — 15 lêers per morg. of 70 — 105 hl. per ha. sonder opgelei te wees. Op die plaas Evertsdal van Mnr. Schabort by Durbanville gee hy 43 lêers per morg. of 300 hl. per ha., en ca. 14 lêers per 1,000 stok. Die wingerd is op 'n Saad Rupestris geënt, op draad gelei en word nie besproei nie. Die wyn is hier dun, lig-rooi, en sonder veel karakter. Dis die hoogste opbrengs van Hermitage per morg in ons land en moontlik in die wêreld.

In Suid-Frankryk word hy beide as wyn- en as tafeldruif gekweek. Sy druiwe is vroeg ryp en word baie na Parys en die ander groot stede van Noord-Frankryk gestuur as tafeldruif. Hier word hy ook vir albei doeleindes gekweek, en selfs na Londen uitgevoer, waar hy saam met 'n bietjie Black-Prince die eerste op die mark kom, en goeie pryse behaal. Hy is egter nie 'n hoogstaande tafeldruif vir uitvoer nie, en sy hoof funksie bly dié van 'n wyndruif. Weens sy groot opbrengs is hy hier *de* rooi wyndruif, en lewer hy alleen meer as 75% van al ons rooi wyne. In Constantia en Stellenbosch lewer hy op die heuwels, waar hy nie so veel dra nie, 'n *goeie*, ligte, droë, rooi wyn. Op dié vrugbare, lae gronde gee hy groot oeste van 'n taamlik ordinêre kwaliteit. In die geil, soet karogronde lewer hy groot wynoeste maar van 'n swak kwaliteit. Hy behoort daar nie geplant te word nie. Waar hy goeie, droë, rooi wyn lewer, behoort dit met Cabernet, ens. versny te word soos reeds vroeër aangegee.

Teen antraknose is hy feitlik immuun, en aan oïdium is hy nie erg onderhewig nie. Hy moet baie kort gesny word, daar hy anders te veel dra en homself uitput, aangesien hy maar 'n matige groeier is. Hy beantwoord goed op Jacques, Herbemont, 101 — 14, 1202, 3309, 106 — 8, ens.

Beskrywing:

Botsel rooiagtig en later groenagtig, taamlik wollerig; loop laat uit.
Lote dunnerig, nie lank, nie, taamlik lank van lit, lig rooi-bruin herfskleur.

Blare bo medium tot taamlik groot, duidelik 5-lobbig, tande taamlik breed, lank en skerp; bo kaal, onder lig wollerig behaard; bladsteelsinus nou maar oop; taamlik sag en dun; neem 'n mooi rooi kleur in die herfs aan.

Tros taamlik groot, piramidaal, losserig, dun stengel en dun korsteeltjies.

Korrels groot en ovaal — soms taamlik kort ovaal.

Dop taamlik dik op droë grond en dunner op geil klam grond, taai, mooi blou waas.

Vleis vas tot sag, sappig, soet, lekker smaak. Vroeë middelseisoen tot taamlik vroeg.

17. *Grenache*.

Sinonieme: Grenache noir, Garnacho (Rioja, Spanje), Alicante, ens.

Hierdie druif is afkomstig uit Spanje, maar reeds lankal in Suid-Frankryk en in die Alto Douro (Portwyn-distrik) gekweek. Teen hange geplant, gee hy 'n goeie rooi wyn, en in die Roussillon (oostelike Franse Pireneë) maak hul 'n natuurlike, liggekleurde, geelagtige rooi soetwyn van hom deur sy druiwe oorryp te pars. By matige oeste is sy druiwe soet en gee hul kwaliteitswyne. Die stok is 'n goeie groeier en geneig om *baie* te dra. Groot opbrengste verminder die kwaliteit van sy wyn. Hy lewer hier ruim sulke swaar oeste soos Hermitage. In diep, gebroke, klipperige, kleierige, kalkryke, taamlik droë gronde gee hy goeie kwaliteitswyne. Hy is dus goed in vrot graniet-, Karo- en leigronde as hul taamlik warm en droog is, dus liefs langs hange. Teen oïdium en antraknose is hy goed bestand, maar baie onderhewig aan plasmopara viticola. Die melerige luis word soms erg in hom weens sy groot, vaste trosse. Hy dra baie goed by kort snit. Hy besit 'n goeie affiniteit vir die meeste onderstokke. Saam met dié ander Port-soorte kan hy vir Portwyn gebruik word.

Beskrywing:

Stok sterk groeier, dra baie.

Lote half regop, onder dik, geel-rooiagtig wanneer ryp, dik knope, wat onder naby mekaar is.

Blare medium of kleiner, weerskante kaal, glad, geelagtig groen, min gekartel, tande vlak en skerp; bladsteel en nerwe geil.

Tros groot, vas, piramidaal, dikwels rondagtig; dik, housterige stengel.

Korrels effens ovaal, kleinerig, goed swart met blouagtige waas, sappig en soet. Trosse sit laag aan die loot. Laat middelseisoen.

Nota: Daar is ook 'n wit en 'n rooi Grenache wat van die swarte net in die kleur van hul ryp druiwe verskil, en 'n goeie wit wyn gee.

18. *Blauer Portugieser* of *Portugais bleu*.

Dis 'n vroeë druifsoort wat, volgens Viala-Vermorel, (27), II, 136, hoofsaaklik 'n Oostenrykse soort is, wat dan ook reeds sedert onheuglike tye in Neder-Oostenryk, Hongarye en Tirol gekweek word, verder word hy in Württemberg, die Palts en die Rynstreek gekweek, omdat hy so vroeg ryp is. Hy gee 'n baie donker wyn wat enigsins dun en arm aan looistof en suur is. Dis 'n goeie groeier en draer by kort snit. Hy beantwoord die beste op droë gronde en langs heuwels. Sy lote is baie dik en kaneelbruin; sy blare is groot, 3 tot 5-lobbig, weerskante kaal; tros taamlik groot; korrels medium, koeëlronde.

19. *Blaue Kadarka*.

Sinonieme: Blaue Kadarka, Kadarka-Keck, Schwarzer Skutariner, Kadarkas noir.

Dis die beste en mees algemeen verbrede swart druif in Hongarye, vanwaar hy na Kroatie en Stierie gebring is. In Hongarye word hy meesal onopgelei gekweek en kort gesny. Hy dra baie en gee daar in goeie jare moste met 18—20 % suiker en 7—6 % totale suur. Sy korrels lewer ook rosyntjies vir fyn likeurwyne. Hy lewer 'n baie goeie en geurige wyn, en die meeste Hongaarse rooi wyne word ook hoofsaaklik van hom gemaak. Hy is 'n sterk groeier en beantwoord op die meeste gronde. Hy word betreklik laat ryp en vereis 'n warm klimaat en droë herfs. Reën laat sy ryp korrels baie maklik bars en vrot. Hy loop maklik af as hy op 'n sterk groeiende onderstok geënt is. Neem dus by voorkeur Riparia Gloire, 101—14, 420A, ens., wat nie so wild groei nie.

Beskrywing (H. Goethe):

Botsel rooiagtig wollerig.

Stok baie sterk groeier, gesond, baie vrugbaar.

Lote dik, regop, rooi-bruin, sag.

Blare groot, dik, 3—5-lobbig, bo donker-groen, onder wit grys en sterk viltig behaard; bladnerwe baie grof met wit borselhare; bladsteelsinus toe of byna toe; bladsteel dik en korter as die middelnerf.

Tros medium tot groot, selde vertak, vas, stengel kort, bruin-rooi.

Korrels koeëlronde, medium groot, dunnerige korrelsteeltjies wat geelagtig groen en taamlik kort is.

Dop dun, blouagtig swart met waas bedek by rypheid.

Vleis matig vas, baie sappig, soet. Effens laat.

20. *Barbera*.

Barbera is 'n Noord-Italiaanse soort, nes Freisa, Nebbiolo, Grignolino en Dolcetto nero, en word baie in Piemonte gekweek, spesiaal in die omstreke van Asti en Monferrato. Hy is 'n uitstekende druif wat op alle gronde groei, maar ysterhoudende, kleierige, diep gronde met 'n sonnige ligging verkies. Teen oïdium is hy goed bestand maar nie teen plasmopara viticola nie. Dis 'n goeie groeier en draer by kort snit. Hy lewer 'n goeie droë, baie vol en donker rooiwyn, wat onder die naam, Barbera, verkoop word en in Italië gunstig bekend is. Sy droë wyn bevat 11.5—14 vol. % alkohol, 10—7 % totale suur, 25—30 gr. droë ekstrak per lieter. Ek het al die bogenoemde Italiaanse druifsoorte in 1910 hier ingevoer. Hul beantwoord hier goed, en Barbera word nou naby Durbanville op 'n taamlike skaal met sukses gekweek in rooi, gruiserig, kleierige grond. In my proefplantasie groei hy sleg in 'n sanderige leem; net op Rup. du Lot en 420A is hy taamlik goed.

Beskrywing:

Stok goeie groeier, baie vrugbaar.

Botsel wit wollerig.

Lote kaneelkleurig, dik, lank van lit, talryk en sterk ranke.

Blare taamlik groot, lig-groen, bo kaal, onder wollerig, 5-lobbig, taamlik diep ingesny, bladsteelsinus toe; bladsteel lank en rooiagtig.

Tros van veranderlike grootte, piramidaal tot byna silindries, vertak en min vas; stengel lank en groen-gelerig; so te sê glad nie housterig nie.

Korrels bo medium grootte, ovaal; dop violetagtig swart met waas bedek by rypheid; vleis sappig, soet, effens frank, sleg om te eet; korrelsteeltjies rooi wanneer half oorryp. Laat middelseisoen.

N.B.: By die beskrywing van hierdie Italiaanse druifsoorte het ek veral die werke van *Molon* (39) en *Strucchi* (63) geraadpleeg, waarheen ek die leser verwys vir verder informasie.

21. *Grignolino*.

Hy is inheems in die distrik Asti; is taamlik onderhewig aan swamsiektes; verkies 'n vrugbare, ligte grond en warm ligging aangesien hy eers laat ryp word; dra matig by kort snit; lewer 'n goeie tafelwyn — die beste van Piemonte — met 11—13.5 vol. % alkohol, 6—7 ‰ totale suur, 18—28 ‰ droë ekstrak [volgens *Strucchi* (63), bls. 51]. In my ampelografiese kolleksie groei hy maar swak; net op Jacquez en 420A is hy taamlik goed.

Beskrywing [volgens Molon (39)]:

Botsel wit, wollerig.

Stok goeie groeier en draer.

Lote robust, lig bruin of neutkleurig. Litte kort.

Blare bo medium groot, meesal 3-lobbig, bo kaal en kopergroen, onder wit wollerig behaard; bladsteelsinus byna altyd toe.

Tros bo medium groot, silindries, vas; stengel taamlik lank en dik, housterig tot by die knoop.

Korrels onder medium, ovaal, violetagtig swart by volle rypheid, anders rooi-violet; vleis vas, effens krakend; dop dun maar taai; 3—4 pitte per korrel. Laat.

22. *Nebbiolo*.

Dis een van die fynste druifsoorte wat in Piemonte gekweek word. In Novara heet hy Spanna. Van hom word die welbekende en beroemde wyne: Barolo, Barbaresco, Gattinara, ens. gemaak. Hy bot vroeg en is gevoelig vir ryp; loop maklik af as dit in die bloeityd reent; is taamlik gevoelig vir oïdium en plas-mopara viticola; word laat ryp (saam met Grignolino) reën laat sy ryp druiwe maklik vrot. Hy vereis 'n warm ligging, en verkies turfagtige, kalkryke grond. Op goeie, warm gronde groei en dra hy goed by lang snit. Hy beantwoord hier taamlik goed. Sy affiniteit vir die meeste onderstokke is goed.

Beskrywing:

Botsel wit, wollerig.

Lote kruipend, medium dik, dun murg, rooiagtig-kaneelkleurig, lang litte, gestreep met baie fyn swart stippels, talryke ranke.

Blare medium grootte, langer as breed, dikwels 5 maar meesal 3-lobbig, bo kaal, onder lig wollerig behaard; sinusse groot en diep, bladsteelsinus oop; tande medium lank, en spits.

Tros bo medium groot, piramidaal, soms silindro-konies, altyd vertak; byna vas; stengel lank, onverhout, en 'n bietjie dun.

Korrels medium groot, rondagtig tot kort ovaal; korrelsteeltjies enigsins kort, dun, groenagtig.

Dop dunnerig, taai, rooi-violetagtig wat in swart oorgaan by volle rypheid, wanneer die korrels met 'n digte waas bedek is. Pitte 2—3 per korrel. Laat.

23. *Dolcetto nero*.

Hy is inheems in Piemonte; vereis goeie grond of swaar bemesting aangesien hy maar 'n matige groeier is; dra goed by taamlke kort snit (3—4 oë); verkies los bo vaste gronde; word vroeg ryp; sy kultuur neem toe in Italië. In vaste, kalkryke gronde gee hy 'n baie donker gekleurde, swaar wyn. Sy droë wyn het 10—12 vol. % alkohol, 5—7 ‰ totale suur, en 22—27 ‰ droë ekstrak. Sy wyn heet "Dolcetto" en is een van die beste tafelwyne van Piemonte, waar hy ook vir een van die lekkerste tafeldruiwe gehou word — sy mos is soet met min suur en looistof. Hy word waarskynlik die meeste van al die soorte in Noord-Italië gekweek en is gou drinkbaar.

Beskrywing (Molon):

Botsel wollerig, lig granaat-rooi getint, laat.

Lote effens dun en kort, kort litte, bruin met baie, swart stippeltjies.

Blare medium en kleiner, breër as lank, 3—5-lobbig, bladsteelsinus meesal oop; bo kaal, onder baie lig spinnewebagtig behaard; tande klein, spits, en rooi as die druiwe ryp is; bladsteel medium lank en dunnerig, rooi getint nes die nerwe — dis 'n konstante karaktertrek.

Tros iets bo medium groot, piramidaal, langerig, losserig; stengel dunnerig, lank, violet-rooi as druiwe ryp is.

Korrels kleinerig, rond, korrel maklik af, onegaal; korrelsteeltjies dunnerig, wynrooi kleur.

Dop taamlik dun, taai, ryk aan kleurstof, gaan van rooi in blouagtig swart oor by rypheid, sterk waas.

Vleis sag, sappig, soet, rooi gekleur Pitte 2 per korrel. Vroeë middelseisoen tot vroeg.

24. *Freisa* of *Fresia*.

Hy word ook *Freisa di Chieri* genoem omdat Chieri die sentrum van sy intensiefste kultuur is. Hy is ook in Piemonte inheems, en word hoofsaaklik gekweek in die omstreke van Torino, Alba, Canelli, Casale-monferrato en Asti. Sy kultuur het die neiging om uit te brei omdat hy so goed bestand is teen swamsiektes, veral oïdium, en 'n sterk groeier is en dus ook op skraal gronde beantwoord, en daarby nog 'n goeie draer is by 'n taamlke kort snit. Sy druiwe word goed soet op 'n warm ligging.

Beskrywing:

Botsel effens rooiagtig, effens wollerig.

Stok gesond, vrugbaar, sterk groeier.

Lote lig kastanjekleurig, taamlik dik, litte eer lank as kort.

Blare medium of kleiner, lig-groen, bo en onder kaal, heel tot 3-lobbig met smal sinusse, bladsteelsinus altyd wyd oop; bladsteel medium lank en dik.

Tros silindries, vertak, meesal los; stengel taamlik lank, groen.

Korrels medium of groter, byna koeëlronde tot kort ovaal; korrelsteeltjies taamlik lank, enigsins dun en rooiagtig by volle rypheid.

Dop taai, min onderhewig aan vrot, blouagtig swart met baie waas by rypheid.

Vleis sag, effens frank, soet. Middelseisoen.

25. *Sangioveto grosso.*

Sinonieme: Montepulciano, Sangiovese, Sangioveto chiantigiano, Sangioveto dolce, Sangioveto, ens.

Hierdie druif word baie in Middel-Italië gekweek. In die distrikte van Florence en Siena word die beroemde Chiantiwyn gemaak van Sangioveto grosso $\frac{7}{10}$, Canajolo nero $\frac{2}{10}$, Malvasia of Trebbiano fiorentino $\frac{1}{10}$. Dis 'n baie gesonde druifsoort, wat oor 'n groot area in Italië gekweek word tot in Puglia, die distrik van Napels, ens.

Daar is twee tipes van hierdie druif: *Sangioveto grosso* of *dolce* en *Sangioveto piccolo*. Eersgenoemde se korrels is groter en produseer meer as laasgenoemde, ook is hy die meeste verbrei en geplant. Hy is taamlik goed bestand teen swamsiektes, verder is hy 'n taamlik goeie groeier en 'n gereelde, goeie draer. In geïl grond kan hy lang draers kry en in skraal grond kortes. Sy ryp druiwe vrot nie maklik nie, weens hul dik doppe. Hy gee 'n uitstekende droë rooi wyn. Sy mos bevat 6% totale suur by 20% suiker.

Beskrywing (Molon):

Botsel vroeg, wollerig, lig-groen.

Lote taamlik dik, kort van lit, lig mahonihout kleur.

Blare medium en groter, 3- soms 5-lobbig; bo blink en kaal, onder amper kaal; bladsteelsinus effens oop; tande spits en kleinerig; bladsteel dik en effens kort.

Tros medium tot groter, vertak, los.

Korrels bo medium groot, ovaal; korrelsteeltjies lig-groen, lank en dunnerig. Stengel kort en dik.

Dop dik, taai, violetagtig swart, met waas bedek.

Vleis sag, sappig, soet, eenvoudige smaak. 2—4 groot pitte. Middelseisoen (laterig).

26. *Alvarelhão.*

Sinonieme: Alvarelhão pied de perdrix, Alvarelho, ens.

Dis een van die oudste druifsoorte in die Douro-vallei. Volgens *Villa Maior* (64), bls. 168, is daar twee variëteite van hierdie druif, naamlik dié met 'n groen stengel en dié met 'n rooi stengel of *Alv. pied de perdrix* [aangehaal uit *Mas et Pêl: lat* (8), I, 179], waarvan laasgenoemde die beste is. Die beroemde port-wyné word vir 'n groot deel van hom en van Bastardo gemaak. Sy druiwe hou goed teen vrot word in klam jare en teen droogte in baie warm somers. Op swaar gronde produseer hy baie. Hy word laag gekweek en lank gesny. Oidium val hom dikwels aan; anders is hy goed bestand teen swamsiektes. Sy ryp druiwe gee 62 lbs. mos van 100 lbs. druiwe, en die mos bevat 2.0% totale suur by 26.6% suiker. Dis 'n goeie kwaliteitsdruif.

Beskrywing:

Stok medium sterk groeier met 'n vaste, dik bas.

Botsel wit, wollerig.

Lote medium dik, half regop, rooi-bruin kaneelkleur, dun murg, harde hout, oë groot en wollerig.

Blare medium tot taamlik groot, lig-groen, bo blink en byna kaal, onder los wollerig; boonste sinus diep, onder rond en bo toe; onderste sinus goed ontwikkel, oop of byna oop; bladsteelsinus bo toe en vorm 'n ovaal opening; tande taamlik lank en spits; bladsteel medium, dun, wynrooi gekleur.

Tros medium, min vas of los, vertak, piramidaal; stengel lank, effens groen (nie verhout nie), rooiagtig, korrelsteeltjies lank en dun.

Korrels medium, baie egaal, ovaal, korrel maklik af.

Dop dun maar taai, mooi swart en met waas bedek.

Vleis enigsins vas, sappig, soet. Vroeë Middelseisoen.

27. *Bastardo.*

Daar is heelwat Bastardo's, maar die soort waar ons hier mee te doen het, is die Bastardo van die Douro. Ek het hiervan uit Portugal twee variëteite ingevoer: *Bastardo do menuado* en *Bastardo do castello*. Hul kom egter baie met mekaar ooreen. Hul dra goed by kort snit, maar deurdát die trosse maar kleinerig is, is die opbrengs matig. Die kwaliteit is puik. Hul gee baie soet mos en 'n uitstekende donker-rooi wyn. Bastardo saam met Alvarelhão, Touriga, Souzao en Donzellinho do Castello vorm die hoof kwaliteitsoorte vir die bereiding van port-wyn. Sy blare begin rooi word as die druiwe begin ryp word, en word baie meer rooi in die herfs.

Beskrywing [volgens *Villa-Maior* uit *Leroux* (61)]:

Stok sterk, dik en vaste bas, gekraak. Loop vroeg uit.

Lote taamlik baie, regop, kort, kort litte, [taamlik dik, A. I. P.], hard, min murg, grys kleur. Ranke min en enkel.

Blare klein, reëlmstig, 5-lobbig, vlak sinusse, bladsteelsinus oop, hartvormig; tande twee series, min spits; bo kaal en donker-groen, onder, min wollerig, nerwe dun maar uitstaande. Bladsteel kort, rooïagtig.

Trosse taamlik talryk, gewoonlik klein, silindries of silindrokones, baie vas; stengel kort, grysagtig-groen.

Korrels medium en ewe groot, eivormig, pikswart, hard. 100 gr. korrels gee 51.8 gr. mos, fyn, lig rooskleurig, S.G. 1.140 met 29.3 gr. suiker per 100 c.c. mos en 3.6^o/₁₀₀ totale suur (as wynsteensuur), wanneer die druiwe doodryp is. Vroeë middelseisoen.

28. *Donzellinho do Castello.*

Daar is 'n aantal soorte met die naam *Donzellinho* in die Douro en Traz-os-Montes, waarvan party swart, rooi en wit is. Van die swartes is *Donzellinho do Castello* die beste. *Donzellinho gallego* kom baie met hom ooreen en is ongetwyfeld van hom afkomstig. Hul het almal dik blare, wat donker-groen is, bo kaal en van onder wollerig behaard. Goeie kwaliteitsdruif wat vroeg is en baie soet word.

Beskrywing [Volgens *Duarte d'Oliveira* in *Viala-Vermorel* (27), IV, 189]:

Stok sterk groeier, dik stam, regop.

Botsel wit, wollerig.

Lote lank, silindries, bros, medium dik, kastanje-geel rooi by rypheid, lang litte (8—12 cm.), knope geswel, ranke baie talryk en dik.

Blare groot, breër as lank, gebobbeld; vaag 5-lobbig, byna heel; parengiem baie dik, bo donker-groen, soms met rooïagtige vlekke; onder groenagtig wit, wollerig; tande vlak en effens stomp. Bladsteel lank, dik.

Trosse talryk, medium of klein, silindrokones, vas; stengel medium, boonste deel verhout en onderste deel bly groen; korrelsteeltjies lank, dun, met wynrooi gekleurde korrelsteelverdikking.

Korrels medium, byna rond, blouagtig swart; vleis sag, sappig, soet en geurig; dop hard met baie min kleurstof en 'n harde puntjie wat die oorblyfsel van die blom se stempel is.

29. *Touriga.*

Dis 'n uitstekende soort vir kwaliteit, wat baie in die Douro-distrik gekweek word. *Villa Maior* sê van hom: "Dié soort word

hoog gewaardeer in die Alto Douro omdat hy gereeld dra en aan die wyn 'n baie aangename vrugtesmaak gee; saam met Tinta Francisca en Mourisco tinto is hy die oorheersende druif in hierdie wingerde." Volgens *Odart* dra hy die meeste by tot die goeie kwaliteit, veral die kleur van die portwyne. Hy moet taamlik lank (7 oë) gesny word om goeie oeste te lewer. Teen oïdium is hy taamlik bestand.

Beskrywing [volgens *Duarte d'Oliveira*, uit *Viala-Vermorel* (27), V, 21—22].

Botsel taamlik wollerig, witagtig.

Stok sterk groeier.

Lote baie dik, litte 3—4 duim lank, effens spits oë, lig-bruin.

Blare medium groot, 5-lobbig, boonste en onderste sinusse diep, byna U-vormig, bladsteelsinus oop tot soms byna toe; bo donker-groen en lig spinnewebagtig behaard, onder baie wollerig, witagtig; blare sag; tande kort en stomp, lig-gelerig. Bladsteel lank, kaal, rooïagtig. In die herfs word die blare geel met baie lewendige karmosynrooi strepe.

Trosse medium groot, silindrokones, min vas, kort; stengel vertak, dikwels met 'n sytros byna net so groot soos die hooffros; korrelsteeltjies lank, dun; stengel baie lank, taamlik dik en gewoonlik plat.

Korrels byna koeëlrond, ongelyk, eerder klein as groot, blouagtig swart.

Vleis sag, sappig en aromaties (geurig); dop hard, ryk aan rooi kleurstof. Middelseisoen en iets later.

30. *Tinta Francisca.*

Synonieme: Tinta Franceza, Tinta de França.

Hy gee 'n baie fyn wyn met 'n donker kleur en van uitstekende kwaliteit. Na 2 jaar is hy reeds goed ryp en het hy baie kleurstof verloor maar sy geur en ander goeie eienskappe behou, wat hom juis waardevol maak. Hy verkies 'n warm, sonnige ligging om sy hoogste kwaliteite te ontwikkel. By 'n half-lang Guyot snit dra hy goed. Teen oïdium en ander swamsiektes is hy taamlik goed bestand. Hy beantwoord goed op Riparia, 3309, Rup. du Lot, ens.

Beskrywing [volgens *Duarte d'Oliveira* uit *Viala-Vermorel* (27), V, 252].

Stok medium groeier, half regop.

Lote sterk, effens plat; met karmosynrooi strepe en baie blink wanneer groen, lig okkerneutkleurig wanneer ryp en donker kastanje-kleurig by die knope; litte kort of medium; ranke baie lank en dik, verdeeld.

Blare medium of klein, byna rond; 5-lobbig, boonste sinus diep en min oop, onderste sinus onreëlmstig, bladsteelsinus diep en byna of heeltemal toe; weerskante kaal, lig gekreukeld, bo lig-groen, onder geelagtig-groen; tande afwisselend groot en klein; nerwe lig-geel. Bladsteel dik, medium lank of kort, rooiagtig.

Trosse talryk, groot, silindries, soms met 1—2 lang vertakkings, goed vas; stengel kort of medium, verhout tot by eerste vertakking; korrelsteeltjies kort, dik, karmosynrooi, hou baie vas aan korrels.

Korrels swart met sterk waas, byna koeëlrond, medium groot; vleis sag, sappig; dop hard met min kleurstof.

Nota: Soms word Teinturier mâle of Pontak, wat ook in die Douro-wingerde voorkom, en ook Tinta Francisca genoem word, met die regte Tinta Francisca verwar wat hier beskrewe is.

31. *Mourisco tinto*.

Dis 'n baie gesonde stok en 'n baie sterk groeier. Teen swamsiektes is hy goed bestand. By lang snit dra hy goed. Op geil, klam grond is hy geneig om af te loop. Hy kan groot oeste lewer deurdat sy trosse so groot is. In Portugal word hy baie algemeen as tafeldruif gekweek. In die Douro distrik gee hy ook 'n goeie wyn, wat egter nie baie donker is nie. Hy gee baie nadruive na hy getop is.

Beskrywing *:

Stok buitengewoon sterk groeier.

Botsel byna kaal, geelagtig groen.

Lote effens plat, baie dik en lank, half regop, lig-bruin met wyn-rooi strepe; litte baie lank, 10—14 cm. of $4\frac{2}{3}$ duim; knope geswel; ranke talryk en buitengewoon dik en groot.

Blare 5-lobbig, baie groot en mooi, bo donker-groen, blink en kaal, onder geelagtig-groen en effens lig wollerig; boonste sinus min of meer toe, onderste sinus nouliks gemerk, bladsteelsinus baie diep en oop; dik; tande groot, spits tot stomp. Bladsteel lank, kaal.

Trosse baie groot, lank, piramidaal, vertak; stengel dik en baie lank; korrelsteeltjies lank en dun.

Korrels baie groot, byna koeëlrond, ongelyk ryp waardeur party korrels pikswart is en ander rooiagtig swart; dop min dik; vleis vas, baie sappig, soet. Laat middelseisoen.

32. *Tinto Cão*.

Op die skraal, vrot leigronde van die Douro-vallei, met 'n warm, sonnige ligging en sonder bemesting gee hy 'n goeie

* [Volgens Duarte d'Oliveira in *Vitala-Vermorel* (27), II, 305].

kwaliteitswyn, maar die opbrengs is beperk. Hy bot vroeg en speen goed selfs by slegte weer. Sy wyn is baie boeketryk of geurig, lig van kleur, en van hoë kwaliteit. Die stok is 'n medium groeier met lang, dunnerige lote met lang litte; blare groot, dun, 5-lobbig, bo kaal en geelagtig groen, onder geelagtig en wollerig; tande klein; tros medium, los, piramidaal; korrels klein en byna koeëlrond, swart; vleis min sappig, sag; dop dun.

33. *Cornifesto*.

Hierdie druif speel 'n belangrike rol by die produksie van portwyn in die Douro-distrik. Hy gee goeie oeste by kort snit en sy wyn is baie donkerder gekleur as dié van die meeste ander soorte, al dra hy nie juis by tot die fynheid van die wyn nie, wat gewoonlik van 'n twintig verskillende druifsoorte gemaak word, wat deurmekaar in die wingerde geplant is. Op 'n droë, warm ligging gee hy 'n goeie produk. Sy druiwe kan daar selfs baie soet word. Sy wyn is sterk tannienhoudend, baie donker gekleur, en gee baie moer.

Die stok is 'n sterk groeier met medium groot, dunnerige blare, bo kaal en onder lig wollerig; trosse groot, vas, lank, enig-sins silindries, dikwels krom; korrels koeëlrond, swart, medium groot; dop dik, hard en met baie kleurstof.

34. *Souzão*.

Dis een van die goeie soorte van die Douro- en die Minho-distrikte. Hy dra goed by kort snit. In geil, klam grond word hy 'n kwantiteitsdruif. Op 'n warm ligging en in droërige gronde gee hy 'n goeie kwaliteitswyn. Sy sap het omtrent die kleur van dié van Alicante-Bouschet, en dus gee hy 'n baie donker wyn. Teen swamsiektes is hy goed bestand. Hy is van waarde in 'n mengsel met ander druifsoorte wat meer kwaliteit in die wyn bring.

Die stok is 'n sterk groeier met 3-lobbige, dik, sagte, groot blare, geelagtig groen, wollerig aan weerskante, met rooi vlek-kies by rypheid; nerwe eers lig geel, dan rooi; bladsteel lank, wollerig, rooi gestreep; trosse taamlik groot, lank; korrels koeëlrond, medium, swart-blouagtig; vleis baie sappig en rooi gekleur; dop taai en baie ryk aan kleurstof.

35. *Molar*.

Sinonieme: Molard, Mollar noir, Mollar, Mollard.

Volgens *Mas et Pulliat* (8), II, 177—178, is hierdie druif wat in die Hautes-Alpes (hoë Alpe) gekweek word, dieselfde